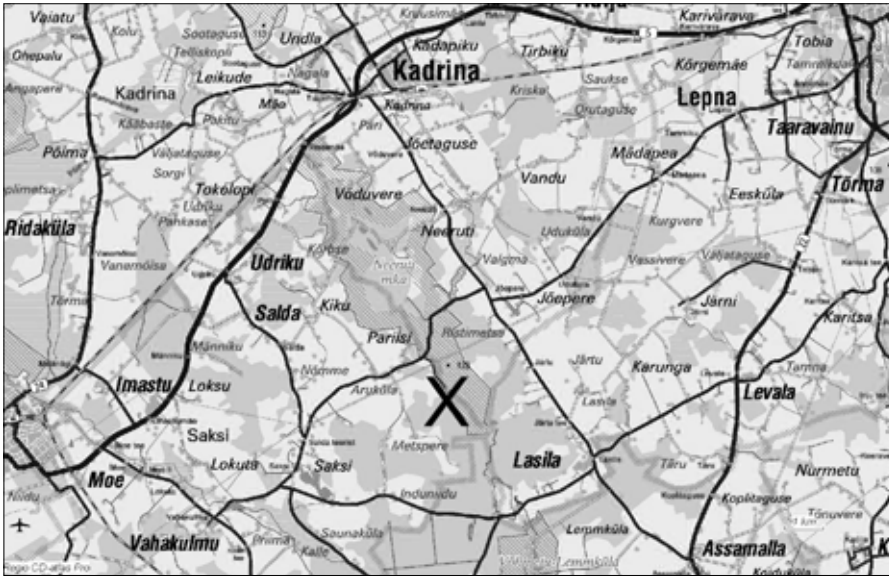


ES-QTC

Nr. 1/59

juuni 2011



Eesti Raadioamatööride 48. kokkutulek Pariisis

Selle aasta raadioamatööride kokkutulek toimub 1.-3. juulini Pariisis. Uhke ja kõlav! Ei, tegu ei ole siiski Prantsusmaa pealinnaga, vaid hoopis mõnusa puhkekohaga Lääne-Virumaal, Neeruti mägede külje all. Laagripaik asub ca 100 km kaugusel nii Tallinnast kui Tartust. Pariisi võimaldab toredate "laagerdamist" ja aktiivseid tegevusi. Ujumas saab käia Neeruti Tagajärves, mis on 10 minuti autotee või 5 km jalgsimatka kaugusel. Meelelahutust pakuvad meile Virumaa muusikud, silmailu eest hoolitsevad tantsijad. Asjalikes töötubades saab kujundatud ühine HAM tulevik, Eesti Kaitseväge demonstreerib oma sidevahendeid, osaleda saab rebasejahil, korraldatud saavad nii viktoriin kui ka traditsiooniline FM võistlus ja alati elevust tekitab oksjon.

Osalejaid ootame alates neljapäeva, 30. juuni pealelõunast. Laagrielu aktiivsem pool saab alguse aga reede lõunast, siis asub tegevusse ka laagriradio, mis nii 145 MHz kui 3,6 MHz lainelal juhendab saabujaid laagriplatsile. Kokkutuleku avame pidulikult 2. juuli hommikul kell 11:00, sellele järgneb parimate autasustamine.

Telklaagris on saadaval ka elekter, ühenduskaablid peab igaüks aga ise kaasa võtma

(arvestage, et plats on suur ja kaablit kulub kindlasti rohkem kui ~20m...). Privaatseid lõkkeid platsil teha ei tohi, liha ning vorstide grillimiseks tuleb kasutada grillvanne, matkagrille jms, mida peate ise kaasa tooma. Olemas on ka üks ühiskondlik grillimisloke koos grillrestiga.

Laagriliste tühja kõhtu aitab edukalt täita Pariisi Puhkeküla külakõrts, mis pakub erinevat söögi- aga ka joogikraami. Laupäevane laagrisupp kuulub tavapäraselt aga osavõtutasu sisse.

Kohalejõudmise info:

Tallinnast tulles sõitke Tallinn-Narva maanteed mööda Viitnani, sealt keerake paremale Kadriina poole, enne Kadriinat pöörake aga Tapa peale – siis umbes 2 km pärast, kohe peale raadteeviadukti ületamist keerake paremale Assamalla suunas. Sõitke Jõepere sigalani, peale sigalat näitab viit paremale - Pariisi Puhkeküla. Edasi järgige juba CQ ES viitasid.

Tartust tulles sõitke mööda Piibe maanteed ning peale Vägevast keerake paremale Rakvere poole. Sõitke Assamalla ja seal keerake vasakule Kadriina peale. Enne Jõepere sigalat näitab viit vasakule - Pariisi Puhkeküla. Edasi järgige CQ ES viitasid.

TÄNA LEHES:

ERAÜ 48. kokkutulek Pariisis
LL Välipäeva reeglite muudatused
„LL-VÄLIPÄEV“ JUHEND
ERAÜ 13. Talvapäev
TTÜ radioklubi ES1ZW taas eetris!
ERAÜ üldkoosoleku protokoll
Välipäevaromantika
Eesti Lahtine ULL Välipäev 2011
ERAÜ-I uus koduleht
ES-Digisprint 2010 kokkuvõte
LL KV 2010
Käsivõti 2010
ULL KV lõpptulemused 2010
20 aastat iseseisvas Eestis - eellugu
UR5EQF logiprogramm
ES OPEN 2011
Koaksiaalkaabli jätkamine
In Memoriam

Lisainfo laagriplatsi kohta:
<http://www.pariisi.ee>, majutuse broneerimine: Tõnu Elhi, ES2DW e-posti või telefoni kaudu.

Kohtumiseni Pariisis!

Korraldajate nimel,

Vahur Leemets, ES4BO

Eesti raadioamatööride
suvine kokkutulek



1.-3. juuli 2011



ERAÜ

EESTI RAADIOAMATÖÖRIDE ÜHING
Estonian Radio Amateurs Union
Founded 1935

Kirjad: P/k 125, 10502 Tallinn
e-post: erau@erau.ee
web: <http://www.erau.ee>

ERAÜ JUHATUS:

Esimees ja LL-toimkonna esimees
TÕNNO VÄHK, ES2VJ
gsm: 56 800447, e-post: es5tv@erau.ee

Aseesimees ja noortetoimkonna esimees
JÜRI RUUT, ES5JR
gsm: 55 16384, e-post: es5jr@erau.ee

ULL toimkonna esimees
MART TAGASAAR, ES2NJ
gsm: 51 07808, e-post: es2nj@erau.ee

PR-koordinaator
ARVO PIHL, ES2MC
gsm: 50 94900, e-post: es2mc@erau.ee

IT-koordinaator
KALLE LOTAMÕIS, ES2FN
gsm: 50 46597, e-post: es2fn@erau.ee

Varustus- ja logistikajuht
ARGO LAANEMAA, ES6QC
gsm: 50 53351, e-post: es6qc@erau.ee

Laekur
TÕNU ELHI, ES2DW
gsm: 51 33851, e-post: es2dw@erau.ee

KOMISJONID JA TOIMKONNAD:

Järevalvetoimkonna esimees
Valdek Kiiik, ES4NG
gsm: 5143089

Kesk-eksamikomisjoni esimees
ANDRES ILVES, ES1AN
gsm: 5047790, e-post: ai@citytv.ee

Radio-orienteerumise (RO) toimkonna esimees
TARMO GEDE
gsm: 55 617277, e-post: ardf@erau.ee

Ajalootoimkonna esimees
TOOMAS AARMA, ES2BL
gsm: 52 90705, e-post: es2bl@erau.ee

Juhatuse tehniline sekretär-koordinaator
ARVO KALLASTE, ES1CW
GSM: 53 909190
Tel/fax: 6 570774
Kirjad: p/k 116, 10502 Tallinn
e-post: es1cw@erau.ee

Juhatuse alaline toimimiskoht ja OSL-talitus Tallinn, Liivalaia 2, I korrus, tuba B100A on liikmetele avatud kolmapäeviti kl 14.00 kuni 18.00. Teistel töö-päevadel posti kättesaamiseks või jätmiseks, on soovitatav eelnevalt läbirääkida ES1CW kõnetraadil.

MTÜ ERAÜ konto Swedpangas nr 1120066318, pangakood 767.

MTÜ Eesti Raadioamatöörade Ühingu
(reg. kood 800 64 729)
väljaanne
Toimetaja Arvo Pihl, ES2MC
Väljaandja Vahur Leemets, ES4BO
Kiripost:
Rakvere tee 7-14, 45201 Kadrina
E-post: esqtc@erau.ee
Tel 56 495 439

Küljendus Liina Kald

LL VÄLIPÄEV

Eesti Lühilaine Välipäeva reeglite muudatused

Avaldame käesolevas QTC-s meie lühilaine välipäeva muutunud reeglid, mis jõustuvad juba selle aasta võistluses (toimub laupäeval, 4.juunil). Reeglite muudatus puudutab peamiselt välitingimustes võistlejaid ning on seotud võistlusklassi tähise kasutamisega kutsungi järel-liitena. Nii identifitseerivad nt A-klassi jaamad (üks operaator välitingimustes) end eetris kasutades üle murre „A“-tähte, B-klassi jaamad „B“-tähte jne. Täiendavalt on arvestusse toodud võistlusklass C, mis tähistab QRP-klassi jaamu välitingimustes. Viimastega sidepidamise eest saab ka iga side eest lisapunkti, st side C-klassi jaamaga annab osavõtjatele 3 punkti. Muudatuste vajaduse tingis asjaolu, et saaks üheselt vahet teha nn „põllul“ võistlejate ning näiteks lihtsalt oma tava-pärasest asukohast mujal paiknevate, kuid

siiski stantsioneerdes tingimustes töötavate jaamade vahel. Viimased järgivad jätkuvalt side-eeskirjadega kehtestatud reeglit, et asudes väljaspool oma regiooni, tuleb üle murre näidata ajutise asukoha kutsungipiirkond (nt ES5GP/4). QRP-klassi ja täiendava boonuspunkti sissetoomine QRP-jaamade sidepidamise eest aga teenib eesmärki, et propageerida just väikese võimsuse aktiivsemat kasutamist ning seeläbi muuta antud võistlus huvitavamaks ning eristuvaks näiteks meie LL-karikavõistluste etappidest. Muljed ja tagasiside alltoodud reeglite järgi võistlemisest on oodatud ERAÜ suvisel kokkutulekul – seal saame ka otsustada, kas 2012.a. võistluseks oleks tarvis teha tingimustesse veel muudatusi või parandusi.

Edukat LL-välipäeva!

ERAÜ LL-toimkond

EESTI LÜHILAININE VÕISTLUSTE „LL-VÄLIPÄEV“ JUHEND (kehtiv alates 2011.a.)

1. Võistluste eesmärk ja osavõtjad.

- 1.1. Võistluste läbiviimise eesmärgiks on:
 - Eesti lühilaineamatöörade tegevuse aktiveerimine ja võistlussidede praktiseerimine välitingimustes;
 - Eesti parimate lühilaineoperaatorite väljaselgitamine sidepidamises välitingimustes.
- 1.2. Võistlused on auhinnavõistlused ja avatud osavõtuks kõigile ES kutsungit omavatele raadioamatööridele.

2. Võistluste läbiviimise aeg ja üldtingimused.

- 2.1. Võistlused viiakse läbi igal aastal juunikuu esimesel laupäeval.
- NB! 2011. a. viiakse võistlused läbi 4. juunil.**
- 2.2. Võistlused algavad kell 16:00 ja lõpevad kell 17:29 Eesti aja järgi.
 - 2.3. Võistlustest osavõtjad jaotatakse kahte gruppi: välitingimustes ja mitte-välitingimustes töötavad raadiojaamad.
 - 2.3. Võistlussidede pidamisel on lubatud kasutada saateliikidena ainult raadiotelegraafi (CW) ja raadiotelefoni (SSB).
 - 2.4. Võistlused viiakse läbi 80m lainealal järgmistes sagedusloikudes:
 - raadiotelegraaf (CW) - 3530...3560 kHz,
 - raadiotelefon (SSB) - 3600...3650 kHz.

3. Võistlusklassid.

Võistlustest osavõtjad jaotatakse järgmistesse klassidesse:

- 3.1. klass A – üks operaator välitingimustes. Klassi tunnuseks on isikliku tööloaga raadiojaama kutsung koos võistlustähisega „A“ üle murrejoone (nt ES1OX/A, ES3BM/A jne);
- 3.2. klass B – mitte rohkem kui 3 operaatorit välitingimustes. Klassi tunnuseks on ühiskasutusega raadiojaama kutsung koos võistlustähisega „B“ üle murrejoone (nt ES1A/B, ES5YG/B jne);
- 3.3. klass C - üks operaator QRP (max 5W) välitingimustes. Klassi tunnuseks on isikliku tööloaga raadiojaama kutsung koos võistlustähisega „C“ üle murrejoone (nt ES1MSD/C, ES5QA/C jne.);
- 3.4. klassides A, B ja C lisatakse raadiojaama kutsungile üle murrejoone ainult võistlusklassi tähis ilma ajutise asukoha kutsungipiirkonna numbrita (vt. ülaltoodud näidised);
- 3.5 klass D – üks operaator mitte-välitingimustes. Klass on ühine nii isikliku kui ka ühiskasutusega tööloaga raadiojaamadele. Klassis D osalev jaam lisab ajutisest asukohast töötades oma kutsungile üle murrejoone ajutise kutsungipiirkonna numbrit vastavalt kehtivatele side-eeskirjadele (nt ES1QD/0).

4. Võistlustingimused.

4.1. Reeglid välitingimustes töötavatele jaamadele:

4.1.1. suvaline asukoht Eesti Vabariigi territooriumil; raadiojaam koos toiteallika ja antenniga

peab olema püstitatud vähemalt 100m eemal paiksetest ehitistest ja elektrivõrgust;

4.1.2. raadiojaama toide on autonoomne; võrguvoolu kasutamine aparatuuri toiteks ei ole lubatud;

4.1.3. saatja väljundvõimsuseks on lubatud maksimaalselt 100W, klassis C 5W (SSB-s 10W PEP);

4.1.4. antenni püstitamiseks ei ole lubatud kasutada paikseid ehitisi nagu hooned, tornid jne. Kasutamiseks sobivad kõik looduslikud objektid (nt puud) või kaasa võetud ning võistleja poolt püstitatud mastid;

4.1.5. igal ajahetkel tohib ühe ja sama osavõtja raadiojaamalt olla eetris vaid üks signaal;

4.1.6. arvestakse sidsid kõikide antud võistluses osalevate jaamadega.

4.2. Reeglid mitte-välitingimustes töötavatele osavõtjatele:

4.2.1. saatja väljundvõimsuseks on lubatud maksimaalselt 100W;

4.2.2. arvestatakse sidsid vaid välitingimustes paiknevate võistlustest osavõtjatega;

4.2.3. igal ajahetkel tohib ühe ja sama osavõtja raadiojaamalt olla eetris vaid üks signaal.

4.3. Võistlusperioodid, sidepidamise kord, raport ja punktisüsteem:

4.3.1. Võistlused koosnevad kolmest ajaliselt võrdsest perioodist:

I periood - 16:00 kuni 16:29;

II periood - 16:30 kuni 16:59;

III periood - 17:00 kuni 17:29.

4.3.2. Võistlussided on lubatud vaid antud tööliigi jaoks ettenähtud sagedusalas.

4.3.3. Ühes ja samas perioodis arvestatakse side iga osavõtva jaamaga ainult üks kord mõlemal tööliigil.

4.3.4. Võistlejad vahetavad side käigus kontrollnumbreid, mis koosnevad RS(T) + side järjekorranumbrist alates 001. Side järjekorranumber on kogu võistlust läbiv.

Näide: 599 001.

4.3.5. Iga täieliku kahepoolse võistlusside eest, seda sõltumata tööliigist, arvestatakse võistlejale sidsidpunkte järgnevalt:

- side välitingimustes töötavate jaamadega: võistlustähisega „A“ ja „B“ - 2 punkti; võistlustähisega „C“ - 3 punkti;

- side mitte-välitingimustes töötava jaamaga 1 punkt.

4.3.6. Võistleja lõpptulemuseks on kõikide sidsidepunktide summa. Kordajad antud võistluses puuduvad.

5. Võistlustest osavõtja aruanne

5.1. Iga võistlustest osavõtja esitab nõuetekohase kirjaliku aruande LL KV formaadis kõigi tema poolt võistluste käigus peetud võistlusside kohta. Elektroonselt esitatud aruanne peab olema tekstiformaadis (ASCII).

5.2. Aruande logilehed vormistatakse sidenumbri kasvavas järjekorras, näidates millisel tööliigil on konkreetsed sidsid peetud ja millised on nende eest saadud punktid.

5.3. Side kellaeg aruandes peab olema märgitud Eesti aja järgi. Korrespondentide omavahelise side aeg ei või erineda rohkem kui 5 minutit.

5.4. Võistlustes lähevad arvesse kõik täielikud kahepoolsed sidsid, kui need vastavad p. 4.1-4.3. toodud sidepidamise korrale. Mittetäielikuks sidsid loetakse selline side, kui on puudulikult vastuvõetud korrespondendi kutsung või tema poolt saadetud kontrollnumber, esineb side kellaegade lubatust suurem erinevus või on aruandesse märgitud vale tööliik. Mittetäieliku side korral kaotavad punktid mõlemad sidsid osapooled.

Juhul, kui võistleja on eksinud side logisse panekul perioodi reegli vastu ja antud side muutub mittelubatud kordussidsid, korrespondendi logis aga nimetatud eksimust ei ole, kaotab sidsidepunktid vaid eksinud võistleja, mitte tema korrespondent.

5.5. Kõik võistlustest osavõtjad näitavad aruandes ära ka oma asukoha täieliku, s.o. kuuekohalise tähistusega QTH-lokaatori.

5.6. Arvesse lähevad vaid need võistlustest osavõtjate aruanded, mis on lähetatud võistluste kohtunike kogule määratud tähtajaks, s.o. hiljemalt 7 päeva jooksul peale võistluste toimumist.

6. Võistluste võitjate autastamine.

6.1. Võistluste võitjaid kõikides klassides

autastatakse diplomi ning karikaga.

6.2. Võistlusklassides „A“, „B“ ja „C“ autastatakse diplomitega ning ka karikatega teise ning kolmanda koha saavutanud võistlejaid juhul, kui nimetatud võistlusklassides lõpetas võistluse arvestatud tulemusega neli või rohkem osavõtjat.

6.3. Võistlusklassis „D“ teise ning kolmanda koha saavutanud võistlejaid autastatakse vastava järgu diplomitega.

6.4. Parimat individuaalarvestuse noort klassis „A“ autastatakse karika ning diplomiga.

6.5. Võistluste organiseerija omab õigust täiendavalt autastada võistlustel osalenud võistlejaid eriauhindadega vastavalt organiseerija võimalustele ja/või auhinna annetaja ettepanekule.

7. Diskvalifitseerimine.

Võistluste kohtunike kogul on õigus diskvalifitseerida võistlustest osavõtja käesolevas juhendis toodud ettekirjutiste mittetäitmise või kehtivate side-eeskirjade rikkumise korral antud võistluste toimumise ajal. Kohtunike kogu otsus võistleja diskvalifitseerimise kohta on lõplik ja ei kuulu vaidlustamisele.

8. Aruande esitamise kord ning tähtaeg.

Võistlusaruanne on soovitatav esitada elektroonselt e-posti vahendusel, kohustuslik on seejuures kasutada ASCII ehk tekstiformaati. Aruanne tuleb saata hiljemalt 7 (seitse) päeva peale võistluse lõppemist aadressile: LLVP@erau.ee.

Paber kandjal esitatud aruanne tuleb saata samuti 7 (seitsme) päeva jooksul (arvestatakse postitempli kuupäeva) aadressile:

Mart Osmin
Pargi 1-89
79601 Alu
Rapla maakond

ERAÜ LL toimikond,
 mai 2011

TALVEPÄEV

ERAÜ 13. Talvepäev

Meie talvine amatööride kokkusaamine peeti taas Eesti Rahvusraamatukogus, seekord 5. veebruaril. Osavõtt oli jällegi arvukas, registreerus 69 kutsungiga hobikaaslast. Üritus algas tagasivaatega eelmisesse, 2010. aastasse, mis oli Eesti raadioamatöörismile ju üliedukas! Märkimaks ära Eesti võistkonna (ES5TV, ES2RR) supersaavutust Moskvas toimunud WRTC-l, autastust ERAÜ Tõnno Vähki ja Toivo Hallikivi „Aasta Tegija“ plaatidega – pole ju kahtlustki, et need mehed seda tiitlit väärt

on! Ka raadioorienteerujad saavutasid maailmameistrivõistlustel kaks väärikat tulemust – selle ala liider Andres Talver võitis M50 vanuseklassis 3.5MHz peilimisjooksus esikoha ning oli 144MHz-il teine! Ühing tunnustas Andrest selle eest meene-karikaga.

Talvepäeva programmi esimene ettekanne oli Tõnnolt, kes andis ülevaate WRTC-2010 võistlusest ja Eesti tiimi suur-saavutuse sepiastamise käigust. Ettekande

lõpust ei puudunud ka elav arutelu selle kohta, et kuhu siis see võit ikkagi kadus ja millest tekkis ülinapp kaotus... Paraku ei maksa „oleksid“ midagi, aga on ju vana tõde, et „pronks võidetakse, ent esikoht kaotatakse“!) Süües kasvab isu – ees ootab WRTC-2014 Ameerikas!

Ei puudunud seegi kord Talvepäeval külalisesinejad, kelleks olid meie hobi üks rahvusvahelisi prominente Martti Laine (OH2BH) ning Juha Hulkko (OH8NC). Martti rääkis Radio Arcala loomisest ning

TALVEPÄEV

selle organisatsiooni missioonist raadioamatöörismi arendamisel – tuntud võistlusjaamad OH8X ning CR2X on vaid osa (ehkki oluline) sellest ettevõtmisest, lisaks on nende fookuseks uued tehniliste lahenduste väljatöötamine (nt interneti ja raadio erinevad ühendamise viisid, jaamade kaug-juhtimine jmt), aga ka noorte huviliste leidmine ja kasvatamine. Juha ettekanne oli aga tore demonstratsioon raadiojaama automatiseeritud kaug-juhtimisest interneti kaudu, mis tipnes Põhja Soomest peetud tegelike sidedega (saali laual olev FT-5000DX oli läbi vaheseadmete ühendatud interneti teel OH8X-i aparaatuuriga) Eesti jaamadega 80 meetril – kasutades OH8X erinevaid antenne (parim neist 5 elemendiline yagi!) ja võrreldes signaalide tugevusi. Saalis oli seepeale elevust kuipalju!

Lõunapausi järgselt asus Veiko (ES2BH) tutvustama uut perspektiivikat logiprogrammi UR5EQF. See programm on väga sobiv just digimodede harrastajatele, nii tavasidede kui ka võistluste jaoks. Ilmselt vajaks antud teema veel mitmeid kordi täiendavat käsitlemist, esimene sobiv juhus selleks võiks olla suvisel kokkutulekul. Programmide teemaga ka jätkati – seoses pea kõikide Eesti võistluste logikontrolli üleviimisega arvutile, on ka tõusnud kohtunike nõuded aruannete esitamisele. Paberlogide aeg on igaveseks möödunud, aga mitte kõik meie amatöörid ei ole paraku veel saanud sinasõbraks arvutil logide vormistamisega... Antud teemat käsitles Mart (ES2NJ) ULL aspektist ning allakirjutanu LL aspektist vaadatuna. Programmide anti ülevaade SM0LCB Loggerist, kui ultrahilaineil ühest enam levinud ning töökindlaimast tarkvarast, aga ka CGLog2-st, millega paraku erinevatel masinatel (kaasa arvatud ka ettekande käigus, hi!) ka probleeme võib esineda. Siiski said loodetavasti nii mõnedki kuulajad endale veidi tarkust juurde ja enam



Kohvipaus



OH2BH

juulust ka arvutil online-režiimis võistelda.

Päeva lõpetas aga ülevaade ERAÜ uue kodulehe arengu hetkeseisust – leht on teatud matus valmis, olemas on põhiliste menüüde struktuur, ent palju on teha just selle sisuga täitmisel. Seega on lähiajal tarvis üksjagu ponnistada, et kevadhooajaks ühingu uus koduleht ka tegelikult kasutatav oleks. Tegijad lubasid, et ERAÜ üldkoosolekuks on sealt võimalik juba päris palju rohkem leida... Märkusena: õnneks on QTC ilmumise ajaks siin olukord väga palju parem ning ERAÜ



Maailmameister A. Talver

TALVEPÄEV

uus koduleht on juba päris heal tasemel toimimas!

Talvepäeva organiseerijad jäävad järgmiseks aastaks ootama ettepanekuid teemade ning esinejate kohta, millega osalejaid rõõmustada ja mis võiksid meile kõigile huvi pakkuda. Samas on selge, et antud üritus on väärt edasi kestma – kolmteist aastat tagasi alustatud traditsiooni ei saa kergetkäeliselt „prügikasti“ heita. Ühingu liikmete aktiivne panus järgmiste Talvepäevade õnnestumisse on seega väga tervitatav!

Muljetas

Arvo, ES2MC



Tegijad 2010

SÜNDMUS

TTÜ raadioklubi ES1ZW taas eetris!

Aprillikuu 144 MHz aktiivsus-õhtul võis mitmeaastase pausi järel taas eetris kuulda Tallinna Tehnikaülikooli raadioklubi kutsungit ES1ZW. Klubi tegevuse taasestustamisel oli põhiroll TTÜ telekommunikatsiooni eriala tudengil Joosep-Georgil (ex ES-1PUMP), eelmisel klubiülemal Lembitul (ex ES1AK) ja praegusel jaamaülemal, käesoleva loo autoril, kelle eestvedamisel sai nädalaga vormistatud töö-luba juba tuttava kutsungiga. Levitasime infot klubi tegevuse alustamise kohta teiste celdatavalt raadiohuviliste üliõpilaste hulgas ja nii koguneski 5. aprillil kell 18.30 kümnekond huvilist raadio- ja sidetehnika instituudi auditoriumisse esimesele kokkusaamisele. Klubiõhtu algas teoreetilise osaga – Joosep-Georg tegi tunniajase ülevaate amatöörsidena seonduvast ning seejärel suundusime omandatud teadmiste praktikasse viimiseks Nõmme madalamasse, puidust suusahüppetorni. Sidepidamiseks vajaliku tehnika laenas TTÜ teadur Madis (ES1MLI). Varrasantenni ja 5 W transiiveri abil sai kirja 10 QSO-d, enne kui õhtupimedus ja -jahedus kella 21 paiku pillid kokku panema sundis. Kohe leppisime kokku



ES1ZW hüppetornis 2m testil.

ka järgmises, 432 MHz testis osalemises samast QTH-st ja siis juba yagiga varustatuna.

12. aprilli 70 cm aktiivsus-õhtuga ühitatud kokkusaamise alguses andis Jaak (ES1HJ) kogunenud huvilistele sõnalise ja visuaalse „suure pildi“ raadioa-

matöörismist ja seejärel jätkasime juba tuttavast kohast sidepidamisega. Seega on praeguseks hetkeks TTÜ raadioklubi tegevus jälle käima lükatud. Nõmme nõlva varju jääv TTÜ peahoone koos arvukate häireallikatega ei ole muidugi antennidele kõige sobivam asukoht, ent

loomulikult tegeleme edasi ka päris oma ruumide otsimisega. Esialgu jätkame sidepidamisega välipäeva stiilis, hi!

Kuulmiseni eetris!

Eerik, ES1JX

ÜLDKOOSOLEK

ERAÜ korralise üldkoosoleku protokoll – 2.aprill 2011

Koht: Türi, Türi Kultuurimaja väike saal
Algus: kell 11.00

Kohal 30 Ühingu tegevliiget, esindatud volituste kaudu 46 tegevliiget, seega kokku esindatud 76 ERAÜ tegevliiget. Vastavalt Ühingu põhikirjale peab olema üldkoosolekul esindatud vähemalt 1/10 Ühingu tegevliikmetest (seisuga 1.04.2011 on liikmeid 392), seega nõutud kvorum on koos.

Koosoleku juhatajaks valitakse A.Pihl, ES2MC, protokollijaks J.Ruut, ES5JR.

- A.Pihl: teadaanne eelnevalt väljakuulutatud päevakorra osas. Üldkoosoleku teade ja päevakord tuleb vastavalt seadusele liikmetele välja saata kuu aega enne koosoleku toimumist. Järelvalvetoimkond esitas aga hiljuti juhatajale päringu, et millise arvestuse alusel on päevakorda lülitatud punkt uue juhatajate valimiseks? Peale arutelu jõudis juhatus järeldusele, et järelvalvetoimkonnal on õigus: arvestusega on eksitud ning korrallised valimised peaksid toimuma 2012.a. kevadel. Samas polnud juhatusel päevakorra muutmiseks enam õigust. Seega peaks üldkoosolek nüüd otsustama, kas see punkt päevakorrast välja hääletada või juhatajate valimised siiski juba sel korral läbi viia?

- T.Leemets: Järelvalvetoimkonna seisukoht on, et põhikirja järgi tuleks see punkt päevakorrast välja arvata.

A.Pihl panebki hääletusele ettepaneku, et juhatajate valimise punkt koosoleku päevakorrast eemaldada.

Hääletus: Kõik on poolt, et antud punkt päevakorrast eemaldada.

Seega kinnitatakse koosolekule alljärgnev päevakord:

1. ERAÜ juhatajate tegevusaruanne aprill 2010- märts 2011: T.Vähk, ES5TV.
- 1a. Ülevaade LL-toimikonna tööst: T.Vähk, ES5TV.
- 1b. Ülevaade ULL-toimikonna tööst: M.Tagasaar, ES2NJ.
- 1c. Ülevaade QSL-büroo ja tehnilise koordinaatori tööst: A.Kallaste, ES1CW.
- 1d. Ülevaade info-koordinaatori tööst: A.Pihl, ES2MC.
2. Ülevaade 2010. aasta eelarve täitmisest: T.Elhi, ES2DW. Aruande kinnitamine.
3. Järelvalvetoimkonna aruanne.



4. Sõnavõttud päevakorra 1. ja 2. punkti kohta. Hinnang juhatajate tööle.
5. Juhatajate ettepanek 2011. aasta eelarve kohta, eelarve kinnitamine.
6. 2012. aasta liikmemaksu määrade arutelu ja kinnitamine.
7. Ühingu põhikirja muutmine vastavalt juhatajate ettepanekutele.
8. Muud küsimused ja algatatud sõnavõttud.

1. ERAÜ juhatajate tegevusaruanne aprill 2010 - märts 2011: T.Vähk, ES5TV
T.Vähk esitab ERAÜ juhatajate tegevusaruande aprill 2010 - märts 2011.

Tegevliikmeid on Ühingu 2011. aasta märtsi seisuga 392, lisaks on 13 noorliiget. Tegevliikmetest 100 pensionärid ja 15 pere-liikmed. Liikmete arv on püsinud küllalt stabiilne. Samas ei ole viimastel aastatel Ühingu liikmeid välja arvatud, kuigi on neid, kes on sideme organisatsiooniga kaotanud.

Liikmemaksuvõlglaste arv on veelgi rohkem kui eelmistel aastatel, hetkel on võlg lausa 123 tegevliiget! Maakondade kaupade laekumise vaadates on näha, et enamuse jääb eelmise aasta rahalisest panusest tublisti maha, plussis on vaid Pärnumaa. T.Vähk paneb maakondade tegusatele amatööridele südamele, et need samuti ulataksid abistava käe maksude laekumise tagamiseks.

Olulisemate tegevustena aasta jooksul toob T.Vähk välja järgmise:
Eesti lahtised LL meistrivõistlused

ERAÜ 47. suvine kokkutulek Kaismal; Eesti lahtine ULL välipäev ja LL välipäev; WRTC-2010 Moskvast; ERAÜ XIII Talvapäev Rahvusraamatukogus; üldkoosoleku ja eelarve ettevalmistamine; Toetuste taotlemine-saamine ETSL-ilt; ERAÜ uue kodulehe arendus; Skautide JOTA üritus oktoobris, töö noortega; Raadioamatöörismi tutvustamine kaitsesruktuuridele; Ühingu tegevuse kajastamine QTC-s, ilmus kaks numbrit.

Aasta jooksul toimus neli ERAÜ juhatajate korrallist koosolekut, kus arutati eelpool loetletud tegevuste organiseerimist ning läbiviimist.

T. Vähk toob välja ERAÜ arengu seisukohalt olulised teemad:

- Oluline on ERAÜ kandepind maakondades. Kuidas seda suurendada? Kas oleks abi Ühingu juhatajate juurde loodavast koordinaatori kohast või luua vastav alaline toimikond?
- Liiga vähe on uusi ERAÜ-ga liitujaid
- oma osa võib siin olla vähesel reklaamil ja ka liikmeskonna vananemisel. Mis muudaks Ühingu liitujate silmis atraktiivsemaks?
- Liikmete maksedistsipliin on halb – veerand liikmetest arvab, et ei pea liikmemaksu tasuma õigeaegselt. Kuidas seda probleemi lahendada?
- Töös järelkasvuga - on edusamme, kuid

ÜLDKOOSOLEK

enamjaolt siiski tagasihoidlik. Vajame süsteemset programmi, tegijaid ning organisaatoreid!

- Klubiline tegevus, klubide olukord kohadel: sisuliselt on mõni üksik klubi, millel on omaenda ruumid, seega, ei ole baasi, mille najalt saaksid uued tegijad kasvada! Vajame: missioonitundega amatööre, kes võiksid panna õla alla kohtadel uute klubide loomisse – koolides jm. Kas peaks olema juhatuses klubilise tegevuse koordinaator?
- Oluline oleks kaasata kaitsejõudude ja kaitseleidu struktuure – selle kaudu võiks leida leevendust ruumide küsimusele. Huvi on KJ/KL-i liinis taas tärkamas...
- Kõrgkoolid – arengud nt Tartu Ülikoolis (ES5EC) on positiivsed, aga Tallinna Tehnikaülikool?
- Toetuste taotlemisel ja eriprojektide tegemisel võiksime olla aktiivsemad. Vedajad ning taotlejad on teretunud!

Kokkuvõttes on paljuski võtmeküsimuseks panustajate ringi laiendamine.

Järgneb arutelu:

- A.Pihl: Värske vere küsimus on väga oluline. Huvi jõustruktuuride poolt on taas tekkinud, seda tuleks ära kasutada. Regioonide koordinaatori nimetamine on arutluse all olnud, juhatusel on tekkinud siin teatud mõtted – ehk kuuleme varsti ka positiivsetest arengutest. Uute liitujate saamine: kuidas teha, et uustulnuk Ühingu ridadesse astuks, esialgu noorliikmena? Vaja on instruktoreid ja õpetajaid jne. Enda ruume pole praktiliselt ühelgi klubil peale ES5EC ja Nõmme Noortemaja, kui mõned üldhariduskoolide jaamad välja arvata. Polütehnikumis on hetkel remont ja pole teada, kas pärast seda ruumid ka alles jäävad. Selle kandepinna baasilt ei jõua järelekasvu tagada!
- A.Kallaste: Põlvas on ES6L, üks firmaomanik oli huvitatud oma ruume ja varustust pakkuma. Paluti ES6KW-ga suhelda. Arengutest täpne ülevaade puudub.
- A.Pihl: see näitabki, et Ühingu peaks olema klubilise tegevuse koordinaator.
- A.Kallaste: arutelul KJ Peastaabis selgus, et ollakse huvitatud alternatiivsidest maakonna ja keskuse vahel, kuid igas maakonnakeskuses peaksid sel juhul olema eraldatud ka ruumid. Koordinaatoriks peaks olema maavalitsus. Kaitseleidu iga malevkond peaks Ühingu ettepanekul omama aga kollektiivjaama.
- A.Pihl: TTÜ vilistlased tuleks mobiliseerida ja ometi taasluua TTÜ raadioklubi!
- A.Kallaste: reedel avati TTÜ klubijaam ES1ZW, järelevaatajaks on ES1JX. Ruumid on olemas. Aparatuuriks on esialgu

SDR5000. Projektiga on seotud ka ES1HJ ja ES1II.

- A.Pihl: Tallinnas võiks olla ka enda ruumidega raadioklubi!
- A.Kallaste: Tallinn on niivõrd suur, et ühtne klubi pole vist võimalik. Oma klubi võiks ju olla igas linnaosas...
- T.Elhi: vaja oleks kasvõi odavat kohvikut, kust saaks QSL-e kätte ja kohvi juua.
- A.Pihl: Üleeilses Aktuaalses Kaameras oli väike uudis Viljandist, kus uue linnapea prioriteediks toodi panustamine huviharidusse, nenditi et nt poistele pole tehnilisi alasid pakkuda! Sellest ideest tuleks kinni haarata ja Viljandi amatööridega arutada.
- T.Soomets: rääkisin amatöristmist hiljuti Tartu KJ-de pealikuga. Selles struktuuris on vaja asju ajada ülaltpoolt, et alumisel tasemel midagi ette võetaks, ilma käsuta ei tee keegi midagi!
- K.Poom: ajakirjanduses ja meedias pole meid olemas. Tehtud on ju üksjagu, kuid kuulda ei ole meist suurt midagi – ka seetõttu on meie kandepind nii väike.
- A.Kallaste: neile võõrast materjalist pole ajalehed ega televisioon eriti huvitatud.
- A.Pihl: pärast WRTC-d tegin kohe pres-siteati, etrisse see ei jõudnudki.
- A.Kallaste: ARDF-i MM-tiitel ei leidnud ka kajastamist.
- K.Poom: meediamüürist tuleks siiski kuidagi läbi saada.

1a. Ülevaade lühilainetoimkonna tööst: T.Vähk, ES5TV

T.Vähk: ERAÜ poolt korraldatavad LL-põhivõistlused on Eesti lahtised meistri-võistlused (ES Open) ja lühilaine karika-võistlused, millele lisanduvad väiksemad võistlused nagu ES Käsivõti, ES Digi Sprint ja ES LL Välipäev.

- ES Open kontroll on meil heal tasemel ja kiire, osalejate arvu võiks aga tõsta. Osalejaid 2010: ES 54 (2009: 61 ja 2008: 57), väljast rekordiline 94 (2009: 75 ja 2008: 83). Reeglid on jäänud üldjoontes samaks, kui 2010. aastast on muutused autasustamises: suurem osakaal anti LP- ja noorteklassidele.
- Lühilaine karikavõistluste reeglid muutusid käesolevast aastast, võistlus on nüüd lühem (1 tund) ja tempokam. 2010. aasta tulemused on kokku võetud: osales 55 jaama (2009: 50, 2008: 52). Osavõtjate arv on stabiilne, kuid paraku ei kasva. Noori osavõtjaid on kahjuks vähe, ehk sellel aastal lisandub. Paranenud on aruannete töötlemine – siin tänud J.Ruudule (ES5JR)!
- ES Käsivõtmel võistlusel on 4 etappi, võistlus toimub taas laupäeva hommikuti.

Osalejate arv on aga jätkuvalt tagasihoidlik. 2010. aastal oli vaid 8 võistluse lõpetanud jaama ning 18 erinevat "võitit". Reeglid on olnud stabiilselt samad, kuldvõtmel autasu on olnud vääriskas!

- ES Digi Sprint on võistlus, mis on kalendris alates 2009, sellel aastal muudetud reeglitega. Osavõtjaid on aga vähe. Võistlusel on koordinaator, Veiko, ES2BH. 2011.a. 1.etapp toimus 19.märtsil – tagasidest veel vähe...
- ES LL Välipäev on leidnud kindla koha suve alguse kalendris, ~20+ jaama sõidab ka "põllule". Tuleks mõelda, kuidas tõsta aktiivsust, muuta võistlust põnevamaks?

Järgneb arutelu:

- M.Solovjov: LL-välipäeval võiks arendada QRP-tööd, nt side eest QRP-jaamaga võiks olla kolm punkti, siis on 100W mehed rohkem huvitatud nõrku jaamu kuulama ja sidetempos kaotama.
- A.Pihl: see on hea mõte, sidet QRP-jaamaga tuleks tõesti rohkem väärtustada. Teine probleem LL-välipäeval on aga murdude süsteem ja välja sõitnud jaamade ühene identifitseerimine.
- A.Kallaste: tuleks loobuda regioonide numbrist ja selle asemel kasutada ajutisi võistlusklassi tähiseid nagu /a, /b jne.
- T.Vähk: QRP- jaamad võiksid anda siis tavapärase „/QRP“.
- A.Kallaste: mul on siin tekkinud ideid, esitan need juhendi muudatuste projektina juhatusel lähiajal.

T.Vähk teeb ülevaate ka üledukast 2010. võistlus-aastast rahvusvahelisel areenil, kus säravaim tulemus oli muidugi Eesti võistkonna (ES5TV, ES2RR) hõbemedal WRTC-2010-I Moskvast. Teised märkimisväärsed saavutused olid:

- 2009 CQWW SSB 1.koht EU-s ES5TV-le jaamast 4O3A
- 2010 IARU meistrivõistlustel ES5RW 3. koht SSB-s maailmas
- ES9C EU-s 2. kohad 2010 WPX CW-s (MS) ja CQ160 CW-s (MO)
- NRAU-Baltic – Eesti riikide arvestuses 2. kohal, ES5TV võitis mõlemad moded
- Baltic Contest – Eestisse kaks esikohata
- WPX SSB 2010 M/M maailma esikoha tiimis (EB8AH) oli ka ES2RR.

1b. Ülevaade ULL toimkonna tööst: M.Tagasaar, ES2NJ

Kuna M.Tagasaar haiguse tõttu koosolekul ei viibinud, siis kandis tema poolt etteval-

ÜLDKOOSOLEK

mistatud presentatsiooni ette A.Pihl.

Tähtsamad ERAÜ poolt korraldatavad ULL- võistlused on olnud:

ES ULL välipäev, augusti teisel nädalava-
hetusel;

ULL KV 144, iga kuu esimesel teisipäeval;
ULL KV 432, iga kuu teisel teisipäeval;
ULL KV 1296, iga kuu kolmandal teisi-
päeval.

- ES ULL välipäev toimus teist aastat
uuendatud reeglite järgi, samuti teist
korda toimus logide kontrolli 100% ar-
vuti abil. Tulemused saadi vähem kui 3
nädalaga! Osalejaid oli Eestist 51 (2009:
44, 2008:47), väljast 31 (2009: 33, 2008:
25). Baltikum oli küllalt hästi esindatud,
aga Skandinaavia-Soome huvi on väga
väike... Juhatus ja ULL-aktiiv on tegelenud
ideega ühendada meie välipäev ja Leedu
LY VUSHF võistlus, ent siiani ei ole sel-
lest ideest lõunanaabrite poolel väga kinni
haaratud, ei olda valmis kompromissideks.
Lõplikult ei ole me seda mõtet süiski veel
maha kandnud...

- ULL karikavõistluste reeglid muutusid
2010 aasta jaoks (kordussidesid enam
pole) ning on samad IARU 1. regioonis
samal ajal toimuvate paljude ULL võist-
lustega (NAC, LYAC, SPAC jm). Osal-
ejaid: 144MHz 56 (2009: 37); 432MHz
46 (2009: 23), 1296 MHz 17 (2009: 10).
Seega on aktiivsuses toimunud positiivsed
nihked!

ULL Toimkonna peamised eesmärgid
2010:

Saavutada suuremat rahvusvahelist aktiiv-
sust ULL Välipäeval (võistluse reklaami-
mine tõhusamaks);

Arutada suvisel kokkutulekul 2012 a. ULL
välipäeva reeglite muutusi, samal ajal püüda
edasi kokkuleppe saavutamist Leeduga;

Noorte osavõtu parandamine ULL-võist-
lustes, programm 70cm FM aktiveerimiseks;

ULL edetabelite taastamine ja kaasajas-
tamine.

Järgneb lühike arutelu:

- M.Solovjov: võistluse nimi on küll
„välipäev“, ent praegu on välitingimustes
olijad sama pulga peal mis statsionaarsed
jaamad, aga see ei ole õiglane! Tuleks
mõelda väljas töötavate jaamade suuremale
tunnustamisele. Osavõtuklasside printsiip
võiks olla sarnane LL välipäevale, st et
eelkõige jagatakse peamised autasud just
välja sõitnute vahel. Praegu on vastupidi,
„eripreemiad“ on parimale välitingimustes
töötavale jaamale.

- A.Pihl: seda ideed on ULL-toimkond
just antud eriauhindade kehtestamisele ellu

viima hakanudki, eelseisval suvisel kok-
kutulekul peaksime ka antud ettepanekut
tõsiselt arutama – võimalik, et sünnibki
otsus, et Eesti tasandil autasustamine ja
klassid tuleks juba 2012 a. võistluseks
oluliselt ringi teha.

1c. Ülevaade QSL-büroo ja tehnilise koordinaatori tööst: A.Kallaste, ES1CW

- A.Kallaste annab ülevaate QSL-bü-
roosse saabunud ja sealt väljunud posti
koguste kohta. Büroo postikäitluse kogumaht
eelmisel aastal oli 444 kg, sellest
sisseliikuvat posti oli 252 kg. Seega saab
väita, et sissetulev post oli kerges ülekaal-
lus. Üldiselt olid eelarvesse planeeritud
piisavad kulud posti saatmiseks, kuid et
eelarve-aastasse sattus arve juba ka uue
aasta tegeliku saatmiskulu kohta, siis on
summa veidi „lõhki“.

- Probleemiks on sissetulevad kaardid,
mille saajad ei ole ERAÜ liikmed. Palju
on lisandunud uusi amatööre, kes pole veel
liikmeks astunud, aga kes reaalselt peavad
sidet. Nende kaardid seisavad klubis,
tagasisaatmine tähendaks aga Ühingu
lisakulusid. Osad sellised kaardid saajad on
väitnud, et nad kasutavad ainult elektrooni-
silist kaardivahetust ning paberkaartidega
tegelevad vaid otse- (direct) meetodil. See
ei ole süiski aktsepteeritav, on tegelikult
vastuolus radioamatörisi eetikaga. Kas
lahenduseks oleks neile kaardide käitlemise
maksu kehtestamine?

- Suhtlus ametkondadega.

TJA: tolliprotseduurid, 70 MHz määruste
kooskõlastamine, 3,4GHz lainealas saime
juurde 100 MHz vabade ressursside arvelt
(3,30-3,40 GHz).

500 kHz kokkulepe: selle aasta sagedus-
plaanis seda veel pole, 2012. aastal on
WARC ülemaailmne nõupidamine, kohalik
otsus tehakse selle põhjal. Kuid juba praegu
on võimalik taotleda töölubasid ERAÜ
soovituse alusel.

- Päästeameti kasutusest võeti maha 70
cm EDACS jaamad, mis jagati raadioama-
tööridele. Sagedused seadistati RIKSi
poolt ümber, meie kasutusse sai ES1MM
ja ES6QC vahendusel 120 jaama. Nende
baasil olekski vaja tõsta 70cm FM aktiiv-
sust, teisipäeviti võiks olla eetris vähemasti
30-40 jaama!

- Määruste muutmine: 70 MHz sagedusala
laiendamine ja uued lubatud võimsused,
satelliidi tugijaama kutsungi moodustamine
ja ITU-ga suhtlemine. Uued klubijaamad:
ES2C, ES6L, ES1ZW.

- Märtsi alguses oli KJ Peastaabi alter-
natiivside teemaline koosolek, arutati
üle-Eestilist sidevõrku jm teemasid.
Ühingu poolt esitati ettepanek, et kutse-

ealised amatöörid võetakse eelistatult
Sidepataljoni.

- M.Solovjov: kuidas talitada 500 kHz
ajutise tööloa saamiseks?

- A.Kallaste: nõuetekohaselt täidetud töö-
loa taotlus tuleb saata ERAÜ juhatajale,
kes saadab selle edasi TJA-sse. Vastav kok-
kulepe protseduuri osas TJA-ga on olemas.

1d Ülevaade info-koordinaatori tööst: A.Pihl, ES2MC

A.Pihl annab ülevaate Ühingu info-koor-
dinaatori tööst, mille vastutusvaldkonda-
deks on ES-QTC väljaandmine ja Ühingu
kodulehe haldamine, aga ka jooksvate
teadete koostamine ja avaldamine ERAÜ
nimel.

- ES-QTC-d ilmus tavapäraselt 2 numbrit,
see on ka täna maksimaalne (ja mõistlik)
ilmumissagedus, millega ühiskondlikus
korras õnnestub toime tulla. Lisaks QTC-
le on jooksva info avaldamine toimunud
hobi-listis ja 80m ringis.

- Osa tegevusest on olnud seotud eri-
nevate juhendite jmt dokumentatsiooni
loomisega (seda ka meie toimkondade
tarvis – nt võistluste reeglite sõnastamised
jmt). Rahvusvaheline suhtlus on hõlmanud
läbirääkimisi leedukatega ULL välipäeva
teemadel, aga ka infokirjade koostamist
ERAÜ ürituste reklaamimiseks (nt kok-
kutulek). Mainida tasuks ka ES9 uue QSL-
kaardi kujundamist, see töö on lõpusirgel
ja peagi võiks Ühing saada omale uued
QSL-kaardid.

- Hiljuti aga toimus visiit Kirde Kaitse-
ringkonda, kus A.Pihl ja T.Ling tutvustasid
raadioamatörisi ja A.Pihl tegi ettekande
meie hobist Eestis ning võimalikust ERAÜ
koostööst kaitsestruktuuridega. Selles suu-
nas kontaktid jätkuvad.

- Viimase aja suurem töö on seotud aga
Ühingu uue kodulehe arendamisega ja selle
infoga täitmisega – hetkel üleval aadressil
www.ham.ee .

Järgneb uue kodulehe ja selle erinevate
rubriikide tutvustus ja kohapealne arutelu.

2. Ülevaade 2010. aasta eelarve täitmi- sest: T.Elhi, ES2DW

T.Elhi annab ülevaate ERAÜ 2010. aasta
eelarve täitmisest.

Tulud:

- Liikmemaksudena laekus ligi 95 tuhat
krooni. Annetustena eraisikutelt laekus
raha raadioorienteerujatelt annetuse-
na iseenda võistlusreisiks, samuti meie võist-
konnalt WRTC-st osavõtuks. Toetused riigie-
larvest on suuremad algselt plaanitust

ÜLDKOOSOLEK

12 tuhande kr võrra just võistluste tarbeks. Eelmiste perioodide kassajääk oli üle 40 tuhande, kokku oli eelarve tulude pool üle 272 tuhande krooni.

Põhitegevusega seotud kulud:

- Suvisele treeninglaagrile kulus 42 tuhat krooni, väike ülekulu on QTC toimetamises ja väljaandmises, aga siin on ühe arve sees ka teiste trükistega (diplomid) seotud kulud.

- Kodulehe arendusele kulutati natuke vähem, kui eelarves oli algselt plaanitud.
- Majanduskulud olid plaanituga heas kooskõlas. Võistluste- ja spordiürituste korralduskulud on plaanitud väiksemad, ent plaanitud väiksemad olid ka annetused nende kulutuste katmiseks – raadioorienteerujatel jäi ühel võistlusel osalemata. Ettenägematute kulude arvelt finantseeriti ERAÜ 75. juubeli QSL-kaardi trükkimist. Kokku on kulud ja tulud enam-vähem tasakaalus.

Ühingu eelarve täitmise tulemiks on -2100 krooni, seega peame tõdema, et eelmiste aastate ülejääk on meil ära kulutatud.

- T.Elhi: liikmemaksude laekumine võiks olla tunduvalt suurem. Möödunud aastal saatsime postiga välja sadakond kirja, mis tõi ka kassasse täiendavat laekumist - ilmselt tuleb sel aastal sama teha. Ka tuleks „surnud hinged“ nimekirjast välja arvata, seda pole mitmel aastal tehtud.
- IARU-le oleme teatanud liikmete arvu 31. detsembriks laekunud raha alusel, selle järgi tasume ka IARU liikmemaksu.

Peale põgusat arutelu paneb A.Pihl ette kinnitada 2010. aasta eelarve täitmine.

Poolt: 76 häält, vastuhääli ei ole.

Otsus: kinnitada 2010. aasta eelarve täitmine mahus – tulud kokku 272134 kr ja kulud kokku 274271 kr.

3. Järelvalvetoimkonna aruanne:

T.Leemets loeb ette järelvalvetoimkonna protokoll nr. 3.

„Tapal, 25. märtsil 2011.a.

Lähtudes ERAÜ põhikirja punkti 3.8 sätetest, kontrolliti ajavahemikus 15. märts 2011 kuni 25. märts 2011.a. pistelisel ühingu üldkoosoleku otsuste täitmist, põhikirja täitmist ja eelarve täitmist.

Järelvalvetoimkond koosseisus Valdek Kilk, Tiit Leemets ja Kalle Rosental, vaadanud valikulisel läbi esitatud eelarve ja raamatupidamisdokumendid, tões, et aruanne on koostatud vastavuses ühingu raamatupidamise siseeeskirjale ja headest

raamatupidamise tavadest lähtuvalt. Selle aasta prioriteediks otsustati võtta juhatuse tegevus.

Kontrollimisel tehtud tähelepanekud:

Tähelepanek 1.

Eelmise aasta järelvalvetoimkonna ettepanekut muuta põhimäärust eelarve osas selliselt, et aasta algul ettenägematuid sihtotstarbelisi annetusi oleks võimalik ettenähtud ja ühingu tegevusvaldkonda kuuluvatel eesmärkidel rakendada, ei jõutud tehniliselt teostada, kuigi seda oli mõeldav teha kokkutulekul. Juhatuse on küsimuse pannud käesoleva koosoleku päevakorda.

Ettepanek – Arutada küsimust ja teha põhikirjas korrekture.

Tähelepanek 2.

Juhatus koosolekud ei ole ilmselt kõik protokollitud. Põhikirja punkt 3.5. sätestab muuhulgas „Juhatus koosolekuid peetakse vajaduse järgi, kuid mitte harvem, kui kord kvartalis.“ Üsna kindlasti toimus juhatuse koosolek ka möödunud aasta II kvartalis (üldkoosoleku järgselt, suvise kokkutuleku küsimuses jne), kuid protokoll II kvartalis puudub.

Ettepanek – Protokollida kõik koosolekud.

Tähelepanek 3.

Protokollide sõnastuses esineb kohti, mille sõnastusest võib välja lugeda, nagu ületaks juhatuse oma põhikirjajärgseid volitusi. Tegelikult juhatuse volitusi ületanud pole, näiteks arutati 1. märtsil 2011 juhatuse koosolekul üldkoosolekule esitatavaid ettepanekuid, kuid sõnastuses esines puudujääke.

Ettepanek – Juhatusel jälgida paremini protokollide keelelist sõnastamist.

Juhatuse on täitnud talle pandud ülesanded, muus osas märkusi ei tehtud.

Arutati juhatuses olnud küsimust mitteliikmete QSL vahetuse kohta. Kalle Rosental tegi ettepaneku mitte anda tasuta kaarte kätte mitteliikmetele. Toetati ettepanekut juhatusele lisada arutus üldkoosolekul päevakorda ja uurida võimalust kehtestada teenustasu.

Põhikirja punkt 3.4. „Juhatus liikmed valitakse kolmeks aastaks“ seekordse kahe aastase perioodi kohta ei saanud eelnevale päringule vastust.

Kokkuvõte: Ühingu juhatuse on lähtunud oma tegevuses ühingu huvidest ja ebaotsustarbekaid kulutusi ei tuvastatud.

Revisjonikomisjoni ettepanek on hinnata juhatuse töö hindega **rahuldav**.

Alla on kirjutanud järelvalvetoimkonna esimees Valdek Kilk ning liikmed Tiit Leemets ja Kalle Rosental.

4. Sõnavõttud päevakorra 1. ja 2. punkti kohta. Hinnang juhatuse tööle.

- A.Kallaste: QSL-kaartide vahetuse eest võiks mitteliikmetelt nõuda maksu, mis vastab mitteliikme vanusegrupi liikmemaksule. Saksamaalt tuleb saadetud kaartidest keskmiselt 10% mitteliikmete kaarte tagasi, kuid meie peaksime sellise toimimise eest üsna arvestatavalt peale maksma.

Toimub arutelu, kus arvatakse, et maks võiks olla siiski väiksem, näiteks kuumaks vmt. Konkreetseid suurusi siiski ei arutata.

A.Pihl paneb hääletusele otsuse tunnistada järelvalvetoimkonna ettepaneku põhjal juhatuse töö aruandeperioodil rahuldavaks.

Poolt: 76 häält, vastuhääli pole.

Otsus: lugeda juhatuse tegevus aruandeperioodil rahuldavaks.

5. Juhatus ettepanek ERAÜ 2011. aasta eelarve kohta, eelarve kinnitamine.

T.Elhi tutvustab kavandatavat eelarvet.

- 2011. aasta eelarve on analoogne eelmise aasta eelarvega. Sel aastal on liikmemaksude laekumine olnud kehvi, siiski umbes 1000 € prognoosime sel aastal veel täiendavalt koguda.

Tulud:

- Riigieelarveline toetus on isegi suurem kui möödunud aastal algselt plaanis oli. Annetusi pole hetkel prognoositud, sest ei ole ka niisugusi võistlusi plaanis. Suvise kokkutuleku osalemistasu prognoos on 2 200 €, mille peaksime täis saama.

- Kogu eelarve tulubaas on ligi 11,4 tuhat eurot. Kassajääk eelmisest aastast oli ainult 518 eurot.

Kulud on viidud üsna miinimumi.

- Teabe- ja koolituskulud: ES-QTC 1 500 €. Suvine laager – 2600 €. Seega toetame ürituse välisest eelarvest kokkutulekut vaid 400 euroga.

Tekib arutelu QTC teemal. Tehakse etteheiteid, et trükikvaliteet on halb, võiks kaaluda trükkija vahetamist.

- A.Pihl: seda me tegime, aga viimane number ei olnud jälle hea, eriti fotod.

- T.Leemets: probleem on fotode plaatile kandmises.

- T.Elhi: oleme vastu võtnud otsuse, et enne korralikku signaaleksemplari saamist maksmist ei toimu. Hinna sees on toimetamine, küljendamine, trükkimine ja QTC laialisaatmine.

- A.Pihl: jääb üle ka variant, et enam ei trükita üldse, vaid tehakse värviline pdf

ÜLDKOOSOLEK

elektrooniliselt. Siis igaüks trükib ise ja nii kvaliteetselt kui soovib. Lisaks oleks rahaline kokkuvõtte Ühingule. Seda ettepanekut tuleks arutada suvisel kokkutulekul.

- T.Elhi jätkab kulude ülevaadet: kodulehe arendusele pole raha selleks aastaks ette nähtud, st tuleb teha edasi ühiskondlikus korras. Muud püsikulud (majanduskulud, palgakulud) on samasugused kui eelmisel aastal. Ettenägematu kulusid pole ette nähtud...

Spordiürituste korraldamise kulud:

- A.Kallaste: auhinnakulud tuleks võistluste kaupa lahti kirjutada. Siis on ka võimalik aru saada, et kas mõne väikese võistluse auhinnafond on liiga suur ja mõne olulise oma järele liiga väike. Seda saab käesoleval suvel teha, siis saab pildi ette.

- T.Elhi: praegu on kokkuvõttes Ühingu majandustulemiks peaaegu 18 eurot.

- T.Soomets: diplomite tulu ei ole, kuna ka reklaami pole. Näiteks ES Openi ja „Estonia“ diplomid juhendis tuleks märkida, et diplomit saab tellida ka võistluste tulemuste põhjal, pole vaja saata taotlust, logi väljavõtet jmt.

- A.Pihl: probleemiks on väikeste summade ülekande - kaaluda võiks nt Paypali abil maksmist.

- M.Solovjov: QSL talitus peaks olema isemajandav, ei peaks olema liikmemaksu osa.

- T.Elhi: me oleme maksusoodustusega MTÜ-de nimekirjas. Kui me tahame selles nimekirjas olla, peaksime seda teenust tasuta osutama.

- M.Solovjov: ERAÜ maksab olulise osa eelarvest palgaks, selle osas oleks aga vaja tehnilise koordinaatori ametijuhendit, et mis on see töö, mida antud palga eest tehakse?

- A.Pihl: selline juhend on olemas ja ka A.Kallaste töölepingu osa. Aga vaatame asjale nii: võime hinnanguliselt öelda, et pool antud palgast on seotud QSL-büroo temaatikaga, pool Ühingu esindusfunktsioonidega riigi ees. Viimast on ERAÜ-l igal juhul vaja, sellest tööst sõltub täna mitte ainult Ühingu liikmete, vaid tegelikult ka kõigi teiste Eesti amatööride käekäik ja homne meie hobi tulevik – mis sagedused ja võimsused meil on, palju peab maksuma riigilõivu sageduste kasutamise eest jmt. Mõõngem, et siin on just tänu Ühingu koordinaatori tööle meil ülihead tingimused. Teine pool palgast moodustab umbes 10% Ühingu eelarvest, seega oleks kokkuvõtte liikmemaksu suuruses vaid mõni euro – kas see on üldse teema, mida käsitleda? Olgem ausad – tegelikult pole see palk üldse suur, ilmselt ei leiduks tööealistest kedagi, kes sellise palga eest meil tööl üldse oleks! Ja veel – ärge unustage, et kõik ülejäänud juhataste liikmed panustavad ERAÜ heaks

oma vabat aega, saamata selle eest rahalist hüvitust ja makstes liikmemaksu lihtliikmega võrdset.

- T.Soomets: ma proovisin liikmemaksu jagada neile artiklitele, mida ma tahaksin Ühingu teenusena saada, aga tulin järeldusele, et tänasest 28-st eurost ei piisanud.

- I.Päss: kui meil palgaline amet kaotada, siis kardetavasti sureb ka raadioamatöörism tasapisi välja!

- T.Leemets: meil on mitusada inimest, kes kasutavad ERAÜ poolt loodud hüvesid, kuid ei panusta ise midagi, virisevad aga liikmemaksu üle ja on võlgu veel ka.

- A.Kallaste: tuleks kaasata ka eksami-komisjonide liikmeid, et eksamitegijaid ERAÜ-sse tuua. Tänu CB-meeste aktiivsusele on viimasel ajal tulnud ka järelkasvu, oluline on selles suunas tööd edasi teha.

- A.Pihl: Oleme juhatuses arutanud, et Mati Russi, ES2RDX oleks selles liinis potentsiaalseks uueks tegijaks ka juhataste juures ja tulevikus võiks ta olla ka ise juhataste liige.

Sellega arutelu lõpeb ja A.Pihl paneb hääletusele 2011. aasta eelarve vastuvõtmise.

Hääletatakse: poolt 69, vastu 7 häält, erapooletuid pole.

Otsus: 2011. aasta eelarve – tulud mahus 11375 EUR ja kulud mahus 11357 EUR on vastu võetud.

6. 2012. aasta liikmemaksu määra arutelu ja kinnitamine

- A.Pihl: juhatus on arvamusel, et liikmemaks võiks olla umbes sama suur, kui eelmisel aastal. Selleaastane liikmemaks oli 28.12€, 14.06€ aga noore tegevliikme ja seniorliikme maks.

Panen ette, et 2012. aasta liikmemaksude määrad oleksid: 30 eurot tegevliikmele, 15 eurot seniorliikmele ja noortele vanuses 18-26 a., pereliige ja üle 80-aastane seniorliige võiks tasuda 2 eurot. Ühtlasi siis oleks Ühingu maksumäärade jaotus sama, mis tänavugi.

- T.Soomets: kas oleks võimalik maksta ka näiteks 5 eurot kuus?

- T.Elhi: miks mitte, ent sellest soovist tuleks teada anda, siis saab seda ka jälgida. Maksudest veel - ES2BS on nt üle 80 aasta vana, möödunud aastal annetas aga 1000 krooni.

- A.Kallaste: ES2JG on samuti tunduvalt rohkem maksnud, seega on neid, kes ei virise.

- A.Lillevars: kui ERAÜ on tulumaksusoodustusega ühingute nimekirjas, siis kas on vahe liikmemaksul ja annetusel? Sel juhul oleks huvi maksude kokkuvõtmiseks.

- T.Elhi: aasta alguses esitatakse Maksuametisse maksjate andmed. Kui pangas on see kirjas annetuseks, siis niimoodi seda käsitletaksegi. Kuid annetuse ja liikmemaksu on siiski kaks eri asja.

- A.Pihl: ei saa teha niimoodi, et annetusest arvatakse osa liikmemaksuks, küll aga võivad soovijad Ühingule annetada, seda ka niimoodi ära märkides – ja mõlemad pooled võiksid olla rahul.

- A.Lillevars: annetamise võimalus peaks olema kirjas kodulehel.

- M.Solovjov: ERAÜ andmebaasis peaksid olema maksimisandmed mitme aasta kohta. Hetkel ei saa seal aru, et kas nt varasemad aastad ka võlas on.

- J.Ruut: proovime vastavalt oma baasi eksponeeritavat osa siis seadistada. On mõeldav.

A.Pihl paneb hääletusele ettepaneku 2012. a. liikmemaksu osas:

Tegevliikmete aastamaks on 30 EUR, noored (18-26 a.) ja vähemalt 65 a. vanused tegevliikmed tasuvad 15 EUR, pereliikmed ja vähemalt 80 a. vanused tegevliikmed tasuvad 2 EUR.

Hääletatakse: poolt 76, vastu ega erapooletuid ei ole.

Otsus: Tegevliikmete aastamaks 2012. a. eest on 30 EUR, noored (18-26 a.) ja vähemalt 65 a. vanused tegevliikmed tasuvad 15 EUR, pereliikmed ja vähemalt 80 a. vanused tegevliikmed tasuvad 2 EUR.

7. ERAÜ põhikirja muutmise vastavalt juhataste ettepanekutele.

- A.Pihl: praeguses põhikirjas on mõned sätted, mida tuleks muuta. Hetkel on eelarves muudatuste tegemise pädevus ainult üldkoosolekul, kuid juhataste tegevuse operatiivsuse huvides tuleks eelarve muutmise teatud õigus anda ka juhatastele. Samuti tuleks kaotada põhikirjaline liitumismaks, mida oleme mitmel aastal defineernud nulliks.

- A.Pihl tutvustab üldkoosolekule muudatavaid põhikirja punkte. Need on:

Muudatused p-s 2.7 ja 2.8 – muudatuse olemus – võtta põhikirjast välja liitumismaksu mõiste ning nõue.

Vana redaktsioon:

2.7. Ühingu noor-, tegev- ja külalisliikmed maksavad liikmeks vastuvõtmisel ühekordse liitumismaksu. Iga-aastast liikmemaksu maksavad ainult tegev- ja toetajaliikmed. Liitumis- ja liikmemaksude suuruse igal rahandusaastal määrab liikmete üldkoosolek. Erandjuhtudel ja liikme põhjendatud

ÜLDKOOSOLEK

taotluse alusel võib Ühingu juhatus liikmemaksu määra vähendada.

2.8. Ühingu liikmeks vastuvõtmine toimub kirjaliku liitumisavalduse alusel ja juhatuse otsusel. Juhatus korraldab ka ühingu liikmete arvestust. Noorliikme liitumisavaldust peab toetama oma allkirjaga vähemalt üks Ühingu tegevliikmetest. Noorliikme east väljajõudmisel on Ühingu noorliikmel õigus astuda Ühingu tegevliikmeks, esitades Ühingu juhatusele sellekohase kirjaliku taotluse. Üleminekul noorliikmest tegevliikmeks liitumismaksu ei nõuta. Ühingu auliikmed valitakse liikmete üldkoosoleku poolt. Auliikme kandidatuuri esitab üldkoosolekule otsustamiseks Ühingu juhatus.

Uns redaktsioon (ettepanek):

2.7. Ühingu tegevliikmed tasuvad igal aastal liikmemaksu, mille suuruse konkreetsetel rahandusaastal otsustab liikmete üldkoosolek. Erandjuhtudel ja liikme põhjendatud taotluse alusel võib Ühingu juhatus liikmemaksu määra vähendada. Ühingu noorliikmed liikmemaksu ei tasu. Ühingu toetajaliikmete liikmemaksu suurus ja tasumise kord on vastavalt p. 2.13 juhatuse otsustada.

2.8. Ühingu liikmeks vastuvõtmine toimub kirjaliku liitumisavalduse alusel ja juhatuse otsusel. Juhatus korraldab ka ühingu liikmete arvestust. Noorliikme liitumisavaldust peab toetama oma allkirjaga vähemalt üks Ühingu tegevliikmetest. Noorliikme east väljajõudmisel on Ühingu noorliikmel õigus astuda Ühingu tegevliikmeks, esitades Ühingu juhatusele sellekohase kirjaliku taotluse. Ühingu auliikmed valitakse liikmete üldkoosoleku poolt. Auliikme kandidatuuri esitab üldkoosolekule otsustamiseks Ühingu juhatus.

Muudatused p-s 5.3 – muudatuse olemus – kõrvaldada põhikirjalised kitsendused, mis ei luba juhatusel vastu võtta otsuseid ühingu majandamiseks juhul, mis ei vasta täpselt üldkoosolekul kinnitatud eelarve konkreetsele reale. Muudatused p-s 5.4 ja 5.5 – parandused, mis on kooskõlas kaas-aegse juriidilise keelega.

Vana redaktsioon:

5.3. Ühingu kulud kaetakse selle tuludest vastavalt juhatuse poolt esitatud ja üldkoosoleku poolt kinnitatud eelarvele. Eelarveläiseid kulutusi võib juhatus teha ainult üldkoosoleku sellekohase otsuse alusel.

5.4. Ühingu raamatupidamist peetakse Eesti Vabariigis kehtiva seadusandluse järgi.

5.5. Ühing maksab makse riigi- ja kohalike eelarvesse seadusandluses ettenähtud korras.

Uns redaktsioon (ettepanek):

5.3 Ühingu kulud kaetakse Ühingu tuludest vastavalt juhatuse poolt esitatud ja üldkoosoleku poolt kinnitatud eelarvele. Enne eelarve kinnitamist on jooksva aasta juhatusel õigus teha kulutusi eelmise aasta eelarveliste kulumäärajate

põhjal. Juhatusel on õigus muuta üldkoosolekute vabelisel ajal üldkoosoleku poolt kinnitatud jooksva aasta eelarve mahtu kuni 25% ning selle tulude ja kulude struktuuri eeldusel, et eelarveline tulem ei halvene. Erandiks on sibtotstarbelised eelarvelised laekumised, mida juhatus kasutab piiranguteta vastavalt sibtotstarbele.

5.4. Ühingu raamatupidamist peetakse Eesti Vabariigis kehtivate õigusaktide järgi.

5.5. Ühing maksab makse riigi- ja kohalike eelarvesse õigusaktides ettenähtud korras.

- T.Leemets: järelevalvetoimikond on arvamusel, et selline muudatus annab piisava manööverdamisvõimaluse, alati saab kokku kutsuda ka erakorralise üldkoosoleku.

- A.Pihl: juhatuses oli arutlusele ka volikogu tekitamine (see oli ka kunagine järelevalvetoimikonna ettepanek), kuid see oleks juhtimise seisukohalt läinud liiga keeruliseks.

- A.Kallaste: meetod tuleks kõne alla, kui liikmeid oleks vähemalt 800, siis oleks õigustatud.

- A.Lillevars: „eelarve tulemi“ asemel võiks olla „eelarve tasakaal“.

- A.Pihl: üldkoosolek võib vastu võtta ka tasakaalus mitteoleva eelarve. „Tulem“ on raamatupidamises täiesti käibelolev mõiste.

- T.Eenmäe: võiks lisada tingimuse, et säiliks ka Ühingu eesmärgipärane tegutsemine. Kui näiteks QSL-büroo vahendid tõsta spordi alla, siis formaalselt oleks kõik korras, kuid sisuliselt mitte.

- A.Kallaste: võiks lisada põhikirjajärgse tegevuse säilimise nõude.

- T.Eenmäe: kuna juhatus võtab otsuse vastu konsensuslikult, siis pole see ehk probleem.

- T.Eenmäe: liikmetest – kunagi oli säte, et alaealised isikud ei tohi ilma vanemate loata astuda MTÜ-de liikmeks. Kas see tekitab meile probleeme?

- J.Ruut: see punkt on MTÜ-de seaduses eraldi reguleeritud, nüüd on neil õigus iseseisvalt otsustada.

- A.Pihl: kas on veel arvamusi punkt 5.3 osas?

- A.Kallaste: enne peaks ehk mõni jurist selle veel üle vaatama.

- A.Pihl: ettepanek on praegu see siiski vastu võtta, kui tekib mingi ootamatu probleem, siis saame arutada, kuidas edasi toimida.

A.Pihl paneb muudatusettepanekud täies ulatuses hääletusele.

Hääletatakse: 76 poolt, vastu ega erapooletuid pole.

Otsus: üldkoosolekule ette pandud põhikirja muudatused kinnitada ERAÜ põhikirja uuteks

punktideks ja juhatusel registreerida uus, muudetud ERAÜ põhikirja.

8. Muud küsimused ja algatatud sõnavõttud.

- T.Elhi: Valeri, ES5AAW on ammu ajast veebi üles pannud oma callbook'i, milles olevad andmed on suures osas tänaseks vananenud ja lausa valed. Mati, ES5AM on temaga rääkinud, seda tegi ka juhatus möödunud Talvapäeval. Paraku ei ole see küsimus lahendust saanud ja Valeri ei ole korduvatele ettepanekutele see lehekülg kinni panna, reageerinud. Nüüd teeme omakorda ettepaneku, et kõik, kelle andmed seal on väärad ja keda see olukord ei rahulda, teeksid vastava pöördumise Ühingu juhatusele, misjärel juhatus teeb omakorda avalduse Andmekaitse Inspeksioonile. See häbiplekk oleks vaja likvideerida.

Otsustati: üldkoosolek volitab juhatust tegelema antud küsimusega.

- T.Eenmäe: eelarveprojektis oli kaks küsimärki. Üks neist puudutas logide kontrolli, st kohtunike tööd. Seda võiks muuta efektiivsemaks ja vähem aega nõudvamaks. On olemas erinevaid tarkvaratükke, mis on küll tasulised, kuid mida saab vastavaks võistluseks kohendada. Sellise tarkvara hankimine võiks leevendada kontrollijate koormust.

- J.Ruut: olen neid ka veidi uurinud, kõige suurem ajakulutaja on pigem pisidetallide ja –vigade tagaajamine üksikutest logidest, see paraku aga jääb ka tasulise softi korral.

- A.Kallaste: ERAÜ ES9 QSL-kaardile saaks kanda ka ES-diplomi tingimuste ülevaate. See oleks reklaamina hea.

- T.Soomets: „Estonia“ diplomi edasiarenduseks oleks, et saaks seda kodulehelt nt ka elektrooniliselt alla laadida.

- A.Kallaste: pean tõdema, et QSL-kaartide valdkonnas oleme kujunduse ja väljanägemise poolest maha jäänud nii ida- kui ka lõunanaabritest. Eesti amatöörid võiksid rohkem panustada kaas-aegsesse kujundusse, värvilistesse lahendustesse jne – see on ju meie üks nägusid maailma ees.

A.Pihl tänab kõiki kokkutulnuid ning soovib neile turvalist koduteed.

Koosolek lõppes kell 16.30

Protokollis:

J.Ruut, ES5JR

Välipäevaromantika

Lugu romantilisest 2010. aasta välipäevast algab hoopis tõdemusega, et minu (hea ilma ja leviga) eelmine 2009. aasta välipäev Põõsaspea neemel läks tulemuse mõttes aia taha – esimese kolme hulka ma ei pääsenud. Vigu oli palju, aku nõõkis ja ka siled jäid lühikeseks, ehkki ma üksildase 19. ruudu (KO19SF) valisin ja kolisin nii kaugele, kui mandril võimalik. Sellel, 2010. aastal otsustasin teha panuse ühele tuurile, uue akuga ja ilma järelkäruta. Säilitasin soovi osaleda eelistatult 19. ruudust, kuid kolisin nii kaugele kohta, kui seda Eestimaal veel selles ruudus teha saab. See koht on HIIUMAA.

Ettevalmistusena trügisin XYL'ga kampa, kui Nõmme Sotsiaalaja kirjanushuvilised vanaprouad Hiiumaale Tõnu Õnnepalu „Paradiisi“ uudistama sõitsid. S.o. osalesin mikrobussiga tehtud Hiiu-maa-ekskursioonil. Eks see ekskursioon sai laiem kui nimetatud paradiis Kõpu poolsaarel. Esimene võimaliku välipäeva koha määrgistasin Kassaris, „tirbi“ jalamil kadakavälja keskel (KO18JS). Seal on ca 3m kõrgune 3x3m vaateplatvorm, kuhu saaks telgi üles tõmmata ja kust on avar vaade üle Väinamere – enamiku korrespondentide suunal. Aga, ega see eriti kaugeid otsi ei võimalda ja on ka 18. ruudus. 18. ruudus on ka järgmised võimalikud raadiojaama asukohad: Kõpu majakas (KO18CV) ja Kõpu poolsaare tipp (KO18AW). Kõpu poolsaare tipus on vene sõjaväest maha jäänud punkrivaremed, ühele neist võiks ka autoga peale sõita. Mets jääb ~100 m kaugusele ida suunas, s.o side suunale ja ega see soodustav asjaolu ei ole. Selles metsas on ka ~10m kõrgune Radarimägi, kunstküngas, mis ulatub ligi metsalatvade tasemele. Neljarattaveoga autole on see ilmselt ligipääsetav objekt, aga minu omale käib arvatavasti üle jõu – tõus on üsna järsk. Aga otsustavaks sai hoopis mõlema paiga vaheline 100 m kaugusele jääv GSM-mast. Kõlakate kohaselt tapab see 70cm bändi ära ja just sellega ma plaanisin esineda. Seega – Kõpu poolsaare tipp jääb ära.

Kõpu majakas oli järgmine kandidaat: seal olen välipäeval olnud 1965., 1967. ja 1969. aastail. Olin siis parajas meheas, tookord olid need meeskonnavõistlused ja aparatuuri ülesvedu polnud probleemiks. Nüüd küll, kui ma juba 77 olen ja üksi esinen. 4 m pikkune antenn ilmselt mööda treppi üles keerama ei mahu, nõõriga seda üksinda mööda majaka väliskülge üles vedada on ülimalt kahtlane: läheb puruks, kui keegi seda alt abinõõriga müürist eemale

ei hoi. Pealegi olen mugavaks muutunud. Autost töötamine on igakuuse NAC-con-testide varal harjumuseks saanud – jaama ülesseadmine on rutiin. Niisiis praakis ka Kõpu majaka välja, ehkki majakavahiga mugavasti jutule sain ja ta poleks mind sinna keelanud. Tagasitee viis mööda Reigi põllumajanduspiirkonnast, kust külatee Kootsaare poolsaarele hargneb. Kunagi, 1990-ndate esimesel poolel olid „rohelised“ 18 m mastiga Kootsaares tuult mõõtnud ja aruandes oli pilt: avar (mereäärne?) väli. Mängisin selle välja peale. Minu (ja ilmselt ka ES1OX'i) kogemuse järgi pole kõrgus nii oluline, kui lahtine horisont antenni ümber. Kodus Googlemapist aerofotot vaadates ma poolsaare tipus vaba välja ei näinud, aga polnud võimalik metsa ja kadakavälja eristada. Lootsin fotot meenutades, et küllap on tegu kadakaväljaga. Ei olnud kadakaväli, või ei leidnud ma õiget kohta üles, aga sellest allpool. Igatahes kuulutasin eelnevalt välja, et ma töötan 19. ruudust, jättes lahtiseks, kas mandrilt või saarelt.

Minu plaan Hiiumaale võistleva minna ei meeldinud XYL-le üldse. Kas ta kartis, et ma pole küllalt ettevaatlik, väsin pikal reisil ära või mis iganes. Lubasin ettevaatlik olla ja sõitsin plaanitud viisil aegsasti välja. Igor (ES2IPA) oli mind hoiatanud, et tee enne Haapsalut on põhjalikus remondis ja läbi pääseb kordamööda kolonnis sõites. Nii oligi, aga remonditav teelõik ülemäära ei raputanud. Raputamine mõistagi ei meeldi ei mulle ega minu aparatuurile – on sedagi juhtunud, et autosõidul on mõni joode lahti pörunud. Igatahes jõudsin Rohuküla sadamasse kella üheksa paiku, tunni võrra varem, kui vaja. Kui õige aeg, saabus ka Igor, kes välipäeva sugulaste juurest Käina lähedal (kutsungiga ES01A @ KO18JT) teha plaanis. Saime sadamas ja laeval pisut juttu puhuda ja üle väina me olimegi. Esimene asi oli lõunasöök Kärldas, Selveri vastas olevas toidutares. ~70 krooni eest sain kapitaalse ja väga maitsva kahekäigulise lõuna. Kärldast Reigini kulus vast 20-30 minutit ja siinkohal on paras teha kompliment Hiiu-maa põhimaanteedele. Need on imeheas korras. Kas merelise kliima tõttu pole külmakergete probleemi või on hiidlaste lihtsalt korralikumad kui mandrimehed. Külatee Reigist Kootsaare tippu oli harilik. Algul kruusate, siis rohtunud rööpad metsa vahel. Kartsin rohus peituvaid kive, aga probleeme ei tekkinud. Paraku kattis 10-15 m kõrgune mets poolsaart tipuni välja. Ei näinud ka teeotsi kõrvale pööramiseks, et fotolt nähtud lagedat välja tee kõrvalt

otsida. Tee lõpus oli loodushoidu meelde tuletav stend ja midagi pisikese ujumispaiga moodi – kümme-kakskümmend meetrit (pigem) liivaranda rannakivide vahel. Edasi oli (maasturite) poolt segi pööratud liiv lõikeheina ja kivide vahel ja 300–400 meetri pikkune lauskivine „tirp“ merre põhja suunas. Tirbi lõpus aga kormoranide koloonia, mida binokliga selgeks tegin. Metsa ja liivase tirbi-tüüka vahel oli 30 -50 m laiune kadakaväli. Ainuke avaram koht oli tirbi jalamil, kuhu tuli sõita läbi 15–20 m pikkuse liivasängi, eemale kadakatest ja metsast mõistagi. Käisin jala olukorda uurimas, siis võtsin hoogu ja sõitsin liivast läbi. Tehtud plaan oli õige, järelkäruga oleksin ma kindlasti kinni jäänud. Leidsin koha auto jaoks, mille orienteerisin kagutuule järgi, ninaga ida suunas – vt foto 1. Lahtine aken antenni teenindamiseks peab jääma allatuule.

Kell oli poole nelja paiku pärastlõunal, kui jaama töökorda sain. Esimene mulje oli vapustav: Soome majakas OH2UHF tuli nii kõvasti, mida kodus kuulnud polegi. Seistes näoga lõuna suunas jäi paremale Reigi laht Kõpu majakaga horisondil (~38 km), vasa-kule Meelste laht Tahkuna majakaga (~20 km) horisondil. Horisont oli avatud 270° ulatuses. Kagu ja lõuna suunas on mets ees, sektoris ~130° – 220° jäi see umbes 50 – 70 m kaugusele. Kadakavööni oli 15-20 m, aga nende kõrgusest ulatas antenn (4,5 m) üle. Kadakate vahele leidsin ka tuulevarjulise koha telgi jaoks ja ega reede õhtul seda tuult palju polnudki.

Test algaski hea leviga. Mets lõuna-suunal ei paistnud eriti (kohalikku) sidet mõjutavat: ES01A, ES2TT/0 ja ES0F tulid muidugi kõrvulukustavalt. Ka Mandri-Eesti tuli hästi: laht neeme ees lubas radiolainetel ennast maksma panna. Paraku puudusid väliskorrespondendid, mida ma olin lootnud lääne poolt leida. 2009. aastal oli SM aktiivsus suur, nüüd aga hoopis madal. Loodetud ruudud jäid olemata ja ma ei kuulnud 432 MHz bändil ka ühtegi OH'd. Levi hakkas peale 22:00 (kohalik aeg) ära vajuma. ES1CW ja ES2DW ei tahtnud mind enam hästi jutule võtta, ehkki nad algul kindlad trafikupidajad olid. Meeldiv üllatus oli kuulda OM Priitu ES1MM/2 esimest korda väljalt töötamas, loodetavasti mitte viimast korda. Et vältida oma vigu, kirjutasin kogu testi diktofonile üles, ehkki pidasin paberlogi. Diktofoni üle kuulates veendusin, et ES0W (KO08) ei olnud hal-lutsinatsioon, aga tulemuste tabelis seda

ULL VÄLIPÄEV

kutsungit ei eksisteeri ??? Kui levi kesiseks jäi, oli aega pilti teha (foto 3) ja õhtust süüa – lõunane hüdtkõhutäis ei lubanud varem süüa, hi!

Kui keskööl lõpetasin, olin pidanud 86 sidet, (68 vastu 2009. aastal, mil oli samuti väga hea levi). WWL ruute oli 17, vähem kui eelmisel korral (18), aga pikad otsad andsid (deklareeritud) punkte üle 50000, millega jäin rahule. 17 ruutu oli ka võimaliku maksimumi (19) ligidal. Oli kuulda, et mandril paugub pikne, aga minu ilm oli imehea, vaikne ja soe, lained telgi kõrval laisalt loksumas. Magama jäämist segas aga mõnekümne sekundi järgi korduv nähtus, mis telgiseina valgeks lõi. Pelgasin, et pikne on minulegi ligi tulnud ja ronisin telgist välja antenni maha laskma. See jäi püsti, sest telki valgustas hoopis Kõpu majaka valguskiir ligi 40 km kauguselt!

Hommikul tõusin 5:30 (kohalik aeg), tegin kohvi ja alustasin 1300 MHz tuuriga. Esimene side oli ES0IA'ga, mis paraku jäi ka viimaseks. Hommikul oli pikne Hiiumaale jõudnud ja varajane pagi keeras Igori telgi ümber ja tegi aparatuuri märjaks. Eks ma seda kuulsin tagantjärele ja ei imestanud sugugi, sest taolise olukorra olime XYL'i ja ES1OX'ga 1981 aastal Peipsi lähedal (KO38RD) ise üle elanud. Ainult et tookord toimus see mitu tundi enne võistluse algust ja siis suutsime aparatuuri ära kuivatada. Sellel bändil andis mets tagasilöögi: lõuna poolt YL ja LY sidet ei saanud. Ainuke töötatud lätlane oli YL2CZ (238 km, selle bändi esinumber), kelle signaalid lääne poolt metsast mööda mahtusid. Märksa ligemad YL jaamad jäid kättesaamatuks. Ka Pärnu ES8ZP (ainult 92 km) ei võtnud mind jutule. Eks mu võimsus ainult 10 W oligi, ning antenn ka mitte just parim võimalik. See bänd jäi ka „Check Log“iks. Metsa mõju ja äikesetorm viisid OM Ako (ES8AY) paanikasse, kes mulle koju helistas ja XYL'i käest kinnitust nõudis, et minuga asjad ikka korras on.... Paanika levis!

Tuuri lõppedes näis idakaar täissünk. Pikne oli tulekul, küsi-

mus oli ainult selles, kui kiiresti see kohale jõuab ja kas mul on aega asju kuivalt kokku pakkida. Oli küll. Pikne jättis minu asupaiga kuivaks, aga lõuna paiku läbi Kärkla tagasi sõites olid seal suured lombid maas. Minema ma nüisama lihtsalt ei pääsenud. Hoo võtmiseks liivaugu läbimisel ei olnud ruumi, tuleku võtet korrata ei saanud. Korjasin rannast lamedaid kive 20-30 tükki ja täitsin nendega sügavaima liivaroopa. Mis seal salata, olin ärevil. Sest kui kinni jään, on lähima püsielanikuni mitu kilomeetrit jala kõmpida, millal veel see abi tuleb ja eelmüügist ostetud praamipilet untsus. Sõitsin siiski sujuvalt läbi. Varakult Heltermaale praamisappa jõudes ning ka praamisõidu ajal kuulasin diktofoni mälu läbi, korrigeerisin paberlogi vead ning mandrile jõudes oli välipäev ühel pool. Tagasi sõitsin igaks juhuks alla piirkirrust, kartuses, et ehk tuleb uni peale. Aga ei tulnud ja koju jõudsin enne 144 MHz tuuri algust. Siiski, nii värske ma ka ei olnud, et kodust seda tuuri kaasa teha (mis tehniliselt olnuks täiesti võimalik). Jäin tehtuga ja järjekordse välipäevavaromantikaga väga rahule. Võitjaks ma ei tulnud. Oma vead (näpukad) tegin paberlogi ümber kirjutades ja eks korrespondendid aitasid ka kaasa.... Mis rohtu siin kasutada, pole suutnud välja mõelda. Igatahes on kiusatus 2011. välipäeva Saaremaalt proovida.

Jõulureedel, 23.XII 2010

Teo, ES1AO

P.S. Fotoaparaadi kell on päeva võrra ette jooksnud.



Vaade põhja suunas



Vaade kagusse.




„Õhtu reidil“

Eesti Lahtine ULL Välipäev 2011 toimub 12.-14.august,


tuurid: 432MHz 12.08. algusega kell 18:00 EA
1296MHz 13.08. algusega kell 6:00 EA
144MHz 13.08. algusega kell 18:00 EA
Lisaks 50MHz ja mikrolainete osavõistlused 14.08.!

Tutvu juhendiga meie kodulehel www.erau.ee

KODULEHT



**Eesti
Raadioamatööride
Ühing**



**Estonian
Radio Amateurs
Union**

Avaleht
ERAÜ foorum
ES-QTC
ES-Callbook
Kalender

- Raadioamatöörism
 - Raadioamatöörism maailmas
 - Raadioamatöörismi ajalugu
 - Raadioamatöörism Eestis
 - Kuidas saada raadioamatööriks
 - Sidemäärused ja sagedusplaanid
 - Raadioamatööri ABC
 - Raadioamatööri eksam
- ERAÜ
 - ERAÜ - meie ühing
 - ERAÜ põhikiri
 - Juhatus ja toimkonnad
 - Liikmeks saamine ja maksud
 - Üritused
 - ES-QTC
 - ES QSL-talitus
 - 80m info-ring
 - Dokumentide vormid
 - Raadioklubid ja

ES OPEN HF CHAMPIONSHIP 2011 TULEMUSED

Käesoleva aasta LL-meistrivõistluste tulemused on valmis!!!

- Lõpptulemuste tabel
- UBN-fail
- Soapbox

Palju õnne võitjatele, suur tänu kõikidele osavõtjatele ning eriti Jünile (ES5JR) superkiire logikontrolli läbiviimise eest!

Kohtumiseni 2012 a. Eesti meistrivõistlustel

LL-toimkond




Vinab uuendatud Kolmapäev, 01 Juuni 2011 11:05

Loe lisa... >>

Eesti LL-välipäev 2011

Selle aasta Eesti lühilaine välipäev on edukalt toimunud - suur tänu kõikidele osavõtjatele!

Logi vormistamiseks tutvustuse täielike reeglitega siin!

ERAÜ-I on uus koduleht – tule tutvuma!

Vajadus uue ühingu kodulehe järele oli ilmne juba päris mitu aastat, sest vana oli end täielikult ammendanud, ent paraku ei kipu sellised asjad käima alati nii kiiresti kui sooviksime. Õnneks saime üsna mitu konkreetset sammu astunud juba eelmisel aastal, nende hulgas platvormi valik ja selle meile sobivaks kohendamine, kodulehe esmase struktuuri loomine jmt. Siiski oli veel näiteks aastavahetuse ajal uuel veebil sisu praktiliselt puudu - saame seda võrrelda majaga, millel karkass küll püsti, ent aknaid-uksti veel pole ja siseviimistlust samuti mitte, kõigest muust elutarvilikust rääkimata... ☺

Nüüis seadsime Talvapäeva järel Jüriga (ES5JR) eesmärgiks, et ERAÜ kevadisel üldkoosolekul peaksime olema võimelised mingilgi tasemel sisuga varustatud kodulehte meie hobikaaslastele demonstreerima. Muidugi oli samas selge, et ülesande täitmine tähendab küllalt kopsakat töötundide hulka, mida antud projekt neelaks - kas me sellega hakkama saame, polnud sugugi kindel. Ootamatu „abi“ aga tuli allakirjutanu (nüüd juba) endiselt tööandjalt - meie teed läksid veebruari teisest poolest alates lahku ning sellega vabanes defitsiitne ajaressurss, mis seejärel kohe kiiresti uut kasutust leidis, Hi! Tänu Jüri abile ning tihti lausa online õpetusele (üle Skype'i) tegin endale selgeks Joomla administreerimise ja sisuhalduse tähtsamad nipid ja nii, peamiselt „neljal käel“ hakkas

meie veeb tasapisi ilmet võtma. Selle kõige tulemusena oligi Türiil võimalik kokkutulnuile näidata eelnevate nädalate töö vilja, mis käesoleva QTC numbril ilmumise ajaks on omakorda veel üksjagu täiendust saanud. Enne kodulehe sisu juurde minemist aga tasub mainida veel ühte kurioosset sündmust, mis juhtus vahetult peale üldkoosolekut. Teatavasti ühingu nn „uus veeb“ oli saadaval aadressil www.ham.ee ja ka selle arendustegevus käis antud domeeni all, samal ajal kui nn „ametlik“ ehk vana veeb asus tavapärasel aadressil (www.erau.ee) - meil oli plaan, et kui oleme „piisavalt valmis“, siis nimetame domeenid ümber ja „uus veeb“ saabki olema ametliku erau-domeeni all. Juhtus aga nii, et Teetormajas Olle (ES0OK) hoole all olnud vana veebiserver andis üldkoosoleku päeval „otsad“ ning et ERAÜ ei jääks üldse ilma veebita, tegi Olle kiire otsuse ja suunas vastava liikluse ümber meie uue sisuga kodulehele. Ka siinkirjutaja imestus oli pühapäeva (3.aprill) hommikul suur, kui erau-domeeni alt tuttav ham.ee menüüde ja sisu pilt vastu vaatas... Nii olime äkki „vette visatud“ ja pidime kohe ruttu ka „ujuma“ hakkama. ☺ Eks ujusimegi - mõned eriti kiiresti kohendamist vajavad asjad tuli teha paari päevaga ära ja kokkuvõttes saame öelda, et veebilehe arendamisele tuli nüisugune šokiteraapia kasukski. Jah, on tänini asju, mida ei ole saanud veel vanast keskkonnast üle tõsta, ent samas

on uues veebis kuhjaga sellist materjali, mida vana koduleht kunagi ei sisaldanud, palju paremast visuaalset, piltidest jmt rääkimata!

Mida huvitavat ja kasulikku siis ERAÜ uuest veebist leida võib? Kõigepealt - kuigi koduleht on kakskeelne, st on nii eesti- kui ingliskeelne osa, siis keskendume ülevaates eelkõige esimesele, sest just see teenib infojagamisel ka n.ö. laiemat eesmärki - tutvustada ja selgitada raadioamatöörismi kui harrastust, kui põnevat huvivaldkonda ka neile, kes sellest veel midagi suurt ei tea, ent kes võiksid meiega kunagi ehk ka liituda! Vasakul menüüribal ongi kõige ülemine teemade blokk pühendatud meie hobi olemusele, selle ajaloole (ka üsna põhjalik ning lisamaterjalidega Eesti raadioamatöörismi ajalugu), aga ka raadioamatööriks saamisele. Siin on ka viited sidemäärustele jt õigusaktidele, mis meie huviala Eestis reguleerivad. Kindlasti on seal teemasid, kuhu materjali võiks lisada - näiteks Raadioamatööri ABC ning eksami rubriikidesse – aga koike päris kohe ju ei jõua.

Järgmine grupp teemasid on seotud ERAÜ-ga, st organiseeritud raadioamatööristliku tegevusega Eestis. Siit leiame ülevaate ERAÜ-st kui organisatsioonist ja selle liikmeks saamisest, ühingu põhikirja, juhatuse ning toimkondade info ja kontaktid, ühingu erinevate talituste ning tegevuste (QTC, QSL-büroo, 80m inforing) kirjeldused ja väljundid (nt QTC numbrid

KODULEHT

ja 80m ringi materjalid). Ära on toodud ka peamised vajalikud dokumentide vormid, aga ka viited teistele samalaadsetele organisatsioonidele välismaal ning Eestis tegutsevatele amatööride ühendustele-klubidele. Niisiis on see teemade ring mõeldud eelkõige ERAÜ kaudu end meie hobis realiseerivatele amatööridele, st ühingu liikmetele, aga ka ühingu tutvustamiseks-propageerimiseks meiega veel mitte liitunud harrastuskaaslastele.

Kolmas suurem jaotus vasakul menüüs on pühendatud raadioamatörismi praktilisele/sisulisele poolele - tehnika, võistlused (koos reeglite ja soovistega), lühilainete ja ultralühilainete valdkonnad, DX-info, kalender, diplomid jne. Ei välista, et just siia tuleks luua teemasid juurde - aga selleks on vaja sinna ka materjali, st „sisu“ taha saada. Väga tore funktsionaalsuse saime Erkki (ES2DC) abiga kalendri (vt viies nupp kodulehe päises) – see on Outlook'i kalendriga sünkroniseeritav ja sisaldab meile olulisi sündmusi ning võistlusi. Ka teiste nuppude

alt avanevad otselinkid vastavatesse teemadesse või lehtedele - nii saab sealt callbook'i, foorumisse jne. Kui olete aga kusagile lehe "sügavustesse" kaevunud, saab sealtkaudu ka kiiresti tagasi avalehele (vt vastav nupp).

Ühingu liikmetel soovitame end teha kodulehe registreeritud kasutajateks – nendele avaneb siis sisselogimisel täiendav menüüblokk - seal on saadaval ühingu üldkoosolekute protokollid ja eelarved, edaspidi ehk teisigi ERAÜ „sise-dokumente“, mida igale külalisele ei tahaks avalikustada. Plaanis on tulevikus muuta ka praegust ES-callbook'i esitamise viisi - nimekirjana esitamine võiks jääda nt registreeritud kasutajatele vaadata, aga nn "avalik" call-book peaks toimima pigem otsingu põhimõttel - kutsungipäringule antakse vastus koos vajaliku infoga.

Muidugi ei ole praegusel kujul ERAÜ koduleht veel kaugeltki valmis - ja kas üldse saabki rääkida mingist "valmis kodulehest", sest on ju sellistel puhkudel alati midagi parandada, lisada, täiustada ja arendada! Küll saame öelda seda, et tänased tegijad teavad

"teatud maani", mida seal veel teha tuleks ja millist infot on kindlasti puudu - edasine oleks aga juba meie kõigi ühise loomingu, kaastööde ja soovide küsimus. Seetõttu ongi kõik kaastööd, pildid (huvitavad galeriid on iga kaasaegse kodulehe lahutamatu osa!), dokumendid jmt materjal väga oodatud! On valdkondi, mis ei ole veel praktiliselt üldse käsitletud - nt ülevaade logiprogrammidest ja vastavad soovistused, digitaalside, maailma diplomid. Sellist loetelu saab jätkata - hea meelega jätkaks aga seda koos meie hobikaaslastega, sest üks koduleht on hea ja aktiivselt kasutatav ainult siis, kui seal olev materjal meile kõigile ühiselt korda läheb ning vajalik on!

Arvo, ES2MC
seisuga 1.05.2011.

PS. Ma loodan, et meil ei ole enam ühtegi amatööri, kes ei oleks omale www.erau.ee aadressi salvestanud Favorites'ide loetellu – aga ikkagi, kontrolli, KAS SINA JUBA OLED SEDA TEINUD? ☺

TULEMUSED

ES-Digisprint 2010 kokkuvõte

ES Digisprindi kevadvoor 2010

Kutsung	Sidesid logis	Taotletud punkte	Kinnitatud punkte	Taotletud kordaja	Kinnitatud kordaja	Taotletud lõpptulemus	Lõpptulemus
ES0IC	10	10	10	8	8	80	80
ES1LS	10	10	10	8	8	80	80
ES2BH	10	10	10	8	8	80	80
ES5TF	10	10	10	8	8	80	80
ES8TJM	10	10	10	8	8	80	80
ES8W	10	10	10	8	8	80	80

ES Digisprindi sügisvoor 2010

Logi on saanud	Sidesid logis	Taotletud RTTY	Kinnitatud RTTY	Taotletud PSK	Kinnitatud PSK	Taotletud lõpptulemus	Lõpptulemus
ES2MA	37	19	14	18	17	342	238
ES2BH	34	15	11	19	15	285	165
ES8TJM	34	17	13	17	12	289	156
ES5TF	27	17	16	10	8	170	128
ES3HZ	24	11	10	13	12	143	120
ES1QV	29	11	7	18	15	198	105
ES1HJ	20	7	6	13	12	91	72
YL3GI	8	5	5	3	3	15	15
ES3AT	6	4	3	2	2	8	6

ES Digisprindi kokkuvõte 2010

I	ES2BH	245	7.-9.	ES8W	80
II	ES2MA	238	7.-9.	ES1LS	80
III	ES8TJM	236	7.-9.	ES0IC	80
4.	ES5TF	208	10.	ES1HJ	72
5.	ES3HZ	120	11.	YL3GI	15
6.	ES1QV	105	12.	ES3AT	6

TULEMUSED

LL KV

2010. aasta kokkuvõte

Koht	Kutsung	I voor	II voor	III voor	IV voor	V voor	VI voor	VII voor	VIII voor	Kokku	Märkused
I	ES5QA	31	29	23	31	13	17	29	29	202	MIX I
II	ES2JL	29	22	24	25	26	22	23	23	194	MIX II
III	ES2NF	26	25	30	23	24	18	22	25	193	MIX III
4.	ES3BQ	23	27	28	10	20	24	27	27	186	MIX 4.
5.	ES3CC, ES1CC	18	19	26	19	22		17	15	136	MIX 5.
6	ES1QD	20	14	16	22	18	9	19	16	134	SSB I
7.	ES2BH	21	21	22		6	20	20	20	130	MIX 6.
8.	ES5EP	19	16	20	21	3	11	14	19	123	CW I
9.	ES7AM	17	13	17	20	16	8	15	14	120	SSB II
10.	ES1OX	10	15	10	24		16	18	18	111	CW II
11.	ES6RMR	11	12	15	14	17	15	12	11	107	SSB III
12.	ES6PA	14	7	12	15	11	14	13	0	86	SSB 4.
13.	ES1RA	27	20	21	17	SK	SK		SK	85	CW III
14.	ES3GX		11	14	11	2	13	16	13	80	SSB 5.
15.	ES5YG	2	4	6	27	12	1	5	17	74	Multi-op I
16.	ES4OJ		17		29				21	67	MIX 7.
17.	ES1LS	15	8	13			7	9	12	64	SSB 6.
18.	ES1XQ	13	10	11				11	10	55	Multi-op II
19.	ES2IPA	9	5	7	13	4		7	6	51	SSB 7.
20.	ES7NY	25	23							48	MIX 8.
21.	ES2JJ			18	18	7			3	46	MIX 9.
22.	ES3VI	22						21		43	MIX 10.
23.	ES1A	24	18							42	Multi-op III
24.	ES5EC				9	14		10	7	40	Multi-op 4.
25.	ES5GP	12			16		10			38	SSB 8.
26.	ES0CD			8		10	5	6	5	34	SSB 9.
27.	ES5TV	33								33	MIX 12.
28.	ES8TJM	16		5		5				26	SSB 10.
29.-30.	ES2MA							4	22	26	MIX 13.
31.-32.	ES7A							25		25	Multi-op 5.
31.-32.	ES1QX	5	2	3	5	1	4	3	2	25	MIX 14.
33	ES3HZ					9	2	2	10	23	MIX 15.
34.-35.	ES3RF		3	19						22	CW 4.
34.-35.	ES7TH						6	8	8	22	SSB 11.
36	ES7GM					15				15	SSB 12.
37.-38.	ES5EX	4	9							13	SSB 13.
37.-38.	ES5JR	7			6					13	CW 5.
39.-40	ES1MM				12					12	CW 6.
39.-40	ES6L						12			12	Multi-op 6.
41	ES1GO			4	7					11	MIX 16.
42.	ES1IP, ES2IP			1	4		3	1	1	10	SSB 17.
43.	ES0TJC			9						9	SSB 14.
43.-45.	ES4ON				8					8	SSB 15.
43.-45.	ES5AKC	8								8	SSB 16.
43.-45.	ES6DO					8				8	MIX 17.
46	ES1GE	1	6							7	MIX 18.
47.-48.	ES5TF	3			3					6	SSB 18.
47.-48.	ES7AGW	6								6	SSB 19.
49	ES8JX					chk			4	4	SSB 20.
50.-52.	ES2QN				2					2	SSB 21.
50.-52.	ES3AX		1		1					2	MIX 19.
50.-52.	ES75ERAU			2						2	SSB 22.
	ES2MC	chk									
	ES1CW		chk				chk				
	ES7GN						chk				

TULEMUSED

Käsivõti 2010



„KÄSIVÕTI 2010“ KOKKUVÕTE

2011 võistlustekalender:

1.etapp – 12.märts

2.etapp – 11.juuni

3.etapp – 10.september

4.etapp – 10.detsember

NB! Võistlused jälle hommikul
ajal: kl 10:00-10:59 EA!

Tulemused:

##	Kutsung	Saavutatud kohapunktid etappidel				Kohapunktid kokku	Üldkoht
		I	II	III	IV		
1	ES1AO	0	0	(7)	0	0+0+0=0	I
2	ES3BQ	(3)	2	0	3	2+0+3=5	II
3	ES2DW	-	4	3	2	4+3+2=9 (98 QSO)	III
4	ES2JL	2	3	(4)	4	2+3+4=9 (85 QSO)	4
5	ES1CC	5	5	6	(8)	5+5+6=16	5
6	ES2MA	-	11	2	5	11+2+5=18	6
7	ES2CF	6	7	-	6	6+7+6=19	7
8	ES0CD	7	10	(11)	7	7+10+7=24	8
-	ES8CO	4	6	-	-		
-	ES8AF	-	8	10	-		
-	ES2JJ	-	-	5	-		
-	ES8EF	8	-	-	-		
-	ES4OJ	-	-	8	-		
-	ES5QA	-	-	9	-		
-	ES5JR	-	-	9	-		
-	ES3RY	-	-	12	-		
-	ES1OX	-	-	13	-		

Kuldvõtme punktid:

1	ES1AO	3x1	4x1	4x1	4x1	15x1 (+6x2.ja 1x3.koht)	I
2	ES2DW	-	-	1x1	1x1	2x1 (+3x2.ja 6x3.koht)	II
3	ES3BQ	-	-	2x1	-	2x1 (+4x3.koht)	III
4	ES2MA	-	-	-	1x1	1x1 (+1x3.koht)	4

Märkus: rohkem võistluse lõpetanutest „Kuldvõtmeks“ ei hinnatud.

Järelehüde asemel:

- Kokku osales 2010.a. <toksimisest> 18 erinevat <võtit>, ja jällegi mitte kõik osalejatest ei leidnud võimalust osa võtta vähemalt kolmest osavõistlusest, et saada tulemus kirja. Korduv teema - põhimõtteliselt ei tohiks see olla ülesaamatu probleem – aasta jooksul leida oma ajakavast need kolm tunnikest (neljast osavõistlusest) lähedat arvesse 3 parimat ühiseks lõbuks.

- Jälle ja jälle ja jälle... Oleks eriti ilus, kui võistluste lõpuloetus oleks rohkem kui 10 võtit protokollis - optimaalne võistluse pinge tekib siis, kui võitja sidete määr

tõuseb 60-le praeguse 30 asemel ehk sidete tiheduse keskmiselt 1 QSO/minutis. Ehk siis soovitud osavõtjaid hulk igal etapil peaks olema 15...20 või veelgi enam.

Jätukvalt ei väsi kordamast - ja juba mitmes aasta, paneb hämmastama see, et neid võimalikke <võtmekesi> on ju küll ja küll üle selle Eestimaa. Mitte ei usu, et need võtmete omanikud on ajajooksul kaotanud oma <toksimise> oskused... Ju siis häbenevad ja kardavad kaotada n.n. <autoriteeti> jne. Midagi on viltu. Kuigi, „kes saab santi sundida kui sant ei taha kõndida“...

2011. aastal jäävad üldreeglid samaks v.a. see, et on muutunud võistluste aeg jälle

hommikule (10:00 kuni 10:59 EA). Aruanded (sic!) 7 (seitsme) päeva jooksul ES1CW elektroonilisele aadressile es1cw@erau.ee. Kiripostitust

(ERAÜ /käsivõti, p/k 125, 10502 Tallinn) üritage võimalusel vältida – kogemused näitavad, et pea kõik osavõtjad ühel või teisel moel on võimelised esitama oma aruannet e-posti teel.

Head Uut Aastat 2011! Kõik korraga õigel ajal ja -sagedustel toksima! Ja kutsu naaber kaasa!

de Arvo,
ES1CW/ES9A

TULEMUSED

19	ES1S	KO29HI	0	0	0	0	0	0	0	0	0	282	530	2	812			2		
20	ES2Z	KO29KM	0	0	0	0	145	0	0	0	92	171	84	232	5	724			3	
21	ES1LBQ	KO29HI	0	0	0	0	0	0	0	443	203	0	0	2	646		9			
22	ES5NHC	KO38FD	76	109	68	23	61	63	49	0	46	0	38	115	10	625		10		3
23	ES1XQ	KO29IK	0	169	256	96	0	0	0	0	0	0	0	0	3	521			4	
24	ES8A	KO28FD	0	0	0	0	0	0	0	459	0	0	0	0	1	459			5	
25	ES3BM	KO29JA	0	0	0	0	0	0	0	124	301	0	0	0	2	425	10			
26	ES3BQ	KO28JX	0	0	0	0	0	289	0	16	88	0	0	0	3	393	11			
27	ES6FX	KO37OW	0	38	0	0	49	0	0	0	48	0	216	4	351	12				
28	ES2DW	KO29JH	0	0	0	0	0	0	0	345	0	0	0	1	345	13				
29	ES7A	KO28TI	0	0	0	0	0	0	0	0	0	79	221	2	300			6		
30	ES0TJC	KO18GG	0	0	92	0	0	0	0	93	0	107	0	0	3	292	14			
31	ES1MSD/2	KO29DJ	0	0	0	0	46	0	119	120	0	0	0	0	3	285		11		4
32	ES5EP	KO38NM	0	0	0	0	21	22	49	40	42	25	0	0	6	199	15			
33	ES0IA/2	KO29JM	0	189	0	0	0	0	0	0	0	0	0	0	1	189		12		
34	ES1WST	KO29IK	0	0	0	0	0	0	0	186	0	0	0	0	1	186	16			
35	ES7TH	KO28TJ	0	0	0	0	0	0	0	0	23	71	72	3	166		13			5
36	ES1BOB/2	KO29DJ	0	0	0	0	49	0	106	0	0	0	0	2	155		14			6
37	ES2ACT	KO29FH	0	0	0	0	20	20	0	23	28	43	0	5	134		15			7
38	ES5KJA	KO38FG	0	0	0	0	0	116	0	0	0	0	0	0	1	116		16		8
39	ES4OJ	KO39IK	0	84	0	0	0	0	0	0	0	0	0	0	1	84	17			
40	ES7CE	KO28RM	0	0	0	0	20	20	0	0	0	0	40	3	80		17			9
41	ES3VI	KO29JD	0	0	0	30	0	0	0	0	0	43	0	2	73		18			10
42	ES6JAN	KO37MU	0	0	0	0	0	0	0	0	0	72	0	1	72		19			11
43	ES1K	KO29II	0	0	0	0	44	0	0	0	22	0	0	0	2	66		7		
44	ES3RBU	KO29JE	0	0	0	0	0	0	0	0	63	0	0	0	1	63		20		12
45	ES5FM	KO38JJ	0	0	0	0	0	0	53	0	0	0	0	0	1	53		21		13
46	ES7TMI	KO28TI	0	0	0	0	0	0	0	0	0	0	35	1	35		22			14

9 parima võistluse hulgast välja jäävad tulemused

ULL KV 2010 lõpptulemused: 1296MHz

Koht	Kutsung	QTHloc	jan	feb	mar	apr	may	jun	jul	aug	sep	oct	nov	dec	AT	Kokku	Koht A1296	Koht B1296	Koht C	Koht D
1	ES1AO	KO29HI	1000	1000	504	698	549	1000	562	1000	1000	461	1000	964	12	8224	1			
2	ES1OX	KO29HI	438	666	468	1000	1000	834	1000	0	675	1000	658	554	11	7387	2			
3	ES3RBU	KO29JE	0	143	482	64	342	499	448	660	482	333	787	0	10	4176	3			
4	ES5EC	KO38II	407	440	1000	141	154	135	87	512	187	91	304	599	12	3744			1	
5	ES8AY	KO28GJ	0	545	0	0	177	386	137	278	176	353	363	1000	9	3415	4			
6	ES2JL	KO29LL	201	133	458	332	92	64	84	277	81	100	104	548	12	2245	5			
7	ES2IPA	KO29KM	0	0	456	351	159	73	37	80	167	100	210	290	10	1886		1		
8	ES2DF	KO29GG	0	0	0	0	318	409	0	562	0	0	0	0	3	1289	6			
9	ES5QA	KO38OM	0	0	501	71	100	73	0	0	0	0	0	0	4	745	7			
10	ES3WF/3	KO29JE	0	0	0	0	0	0	0	0	0	0	715	0	1	715		2		
11	ES0U	KO18MN	0	0	0	0	0	0	697	0	0	0	0	0	1	697			2	
12	ES2Z	KO29KM	0	0	0	0	42	0	0	0	0	93	202	290	4	627			3	
13	ES3ROG/3	KO29JE	0	0	0	0	0	0	0	0	0	333	0	0	1	333	8			
14	ES5URM	KO39II	186	0	0	0	0	0	0	0	0	0	0	0	1	186		3		
15	ES5TAUX	KO38II	0	0	0	0	0	0	35	95	0	0	0	0	2	130				1
16	ES1XQ	KO29IK	0	129	0	0	0	0	0	0	0	0	0	0	1	129			4	
17	ES5JR	KO38II	0	0	0	0	0	0	35	0	0	0	0	0	1	35		4		

9 parima võistluse hulgast välja jäävad tulemused

AJALUGU

20 aastat iseseisvas Eestis - eellugu

Tänavu augustis täitub Eesti Vabariigi 20 aastat iseseisvuse taastamisest ja selle sündmuse tähistamiseks avab Eesti Sõjajärgne Muuseum – kindral Laidoneri Muuseum suvest-sügiseni ajutise näituse.

Näituse ekspositsioon hõlmab perioodi 15. mai 1990 kuni 1991.a. augustikriisi lõpuni. Selle aja sisse mahub väga palju erinevaid sündmusi, kus olid ka raadioamatöörid kaasatud. Alustada tuleks süüsi juba talvest, sest meie esimene „raadiovahis“ olek toimus juba 13.–16. jaanuar 1991, kui toimusid dramaatilised

sündmused Vilniuses.

11. jaanuaril 1991 saadeti Moskvast Leedu pealinna 65 KGB eriväeosa „Alfa“ ohvitseri. Vilniusesse saabunud allüksus sai seal teada neile määratud ülesande: võtta oma kontrolli alla Vilniuse teletorn, televisiooni- ja raadiokomitee ning raadiosaatekeskus ja hoida neid objekte oma käes kuni põhivägede (Pihkva dessantdiviis) saabumiseni. Kõiki nimetatud rajatise valvasid pidevalt sajad rahvaliikumise „Sajudis“ liikmed ja toetajad. Üheaegselt „Alfa“ ettevalmistustega asusid Vilniust

täie võimsusega ründama NSVL raadioelektroonilise võitluse väeosa, mille tegevuse tulemusena katkes kogu linnas igasugune raadioside. Sellise rünnaku kasutamine oli lillas Nõukogude Liidus harukordne. Esmapilgul tundub see olevat elukauge episood, kuid tegelikkuses omas raadioelektrooniline võitlus väga olulist osa 1991. aasta jaanuari Vilniuse sündmustes. Selle mõistmiseks peame aga liikuma ajaloos veelgi enam tagasi. 11. märtsil 1990 võttis Leedu ülemnõukogu vastu akti iseseisva Leedu riigi taastamisest. Kohe peale seda

alustas Leedu valitsus riigi struktuuri muutmist. Ühe esimese institutsioonina loodi Leedu valitsuse julgeolekuteenistus ning selle koosseisu iseseisev sidestruktuur, mille juhiks määrati Leedu Televisioonis insenerina töötanud Tadas Vyšniauskas (LY2BAW). Loomulikult oli uuele üksusele vaja kaasaegseid sidevahendeid. Erinevalt väliseestlastest kogusid välisleedulased raha Leedu vabanemiseks vajalike ostude tegemiseks. Nii osteti nende poolt kogutud raha eest tippklassi raadiojaamad ja Vilniuse teletorni vahejaam (repiiter), mis

võimaldas pidada käsi- ja mobiilraadiojaamadega sidet väga laialdasel territooriumil. Kutsumiks oli LY1WR - valitsusside raadiojaamad omasid siis üldse võrgus prioriteeti ning nende omavaheliseks sideks kasutati veidi sageduslikult nihutatud kanalit. Võin tänasega avalikustada, et leedulaste 2 meetri lainecalal FM side kasutamise idee pärineb Arvo Kallaste (ES1CW) ja allakirjutanu Vilniuses toimunud NSVL Kosmose-amatöör radioside Konverentsi ajal Tadasega toimunud omavahelistest jutuajamistest, kus me tõestasime, et tol hetkel on ainukeseks seadulikul alternatiivside loomise võimaluseks 145 MHz FM radioside võimalikult lai evitamine. Leedulastel oli seega olemas kvaliteetne valitsusside. See omakorda tekitas suurt muret NSVL KGB-le, mis oli tipptehnikal baseeruva sidesüsteemi olemasolust teadlik Vytautas Landsbergise lähikonda kuulunud KGB informaatore kaudu. See oligi põhjuseks, miks Leedu pealinna rünnati elektroonilise võitluse tehnikaga.

KGB eriuksus "Alfa" täitis neile pandud ülesande, kuid selle täitmise käigus hukkus 14 inimest ja sajad said vigastada. Ajalooliselt on huvitav, et Vilniuse teletorn jäi kuni augustiputšini Nõukogude dessantvägede kätte, aga masti tipus asunud Leedu valitsuse vahejaam jätkas tööd. Nõukogude armee raadiosagedusala segajad lõpetasid siiski peagi oma tegevuse, sest sidet vajab ka NL armee ise, lisaks loomulikult operatiivteenistused ja teised riigi ja linna funktsioneerimiseks vajalikud asutused.

Peale Leedus toimunud sündmuse alustas Eesti valitsus salajasi ettevalmistusi riigi täiendavaks kaitsmiseks. Üheks selliseks sammuks oli valitsuse salajaste töögruppide moodustamine.



Muuseumis

Raadioside töögruppi kuulusid **Priit Andevei (ES1MM)** Päästetameti esindajana, **Arvo Kallaste (ES1CW)** ERAÜ poolt ja **Aadu Jõgiaas (ES6PZ)** Eesti Piirivalve sideteenistuse ülemana. Peaminister andis meile ülesande – tagada valitsusele raadioside rahvusvaheliste organisatsioonidega, Balti riikide valitsustega ja Eesti maakondadega ka Nõukogude armee ja sisevägede täiendava sõjalise kallaletungi korral. Samuti andis ta lubaduse "viimseni kaitsta Toompea lossi" - sellest tulenevalt otsustasime peamise sidekeskuse rajada Toompeale ning abistavad struktuurid paigutada erinevatesse kohtadesse üle vabariigi.

10. juulist 1991 tegutses Toompea lossis ööpäevaringselt EV valitsuse salajane sidekeskus, mis oli raadioside poolest koostöövõimeline kõigi olemasolevate jõustruktuuride, lennujuhtimise, laevanduse, tolli ja isegi Nõu-

kogude armee sideüksustega. Raadioside oli olemas strateegiliselt tähtsate objektidega nagu Raadiomaja, Pirita Saatekeskus, Eesti Energia jne. ja loomulikult Kodukaitse ning Piirivalvega. Lisaks loodi raadioamatööride abiga vabariiklikud, kõiki Eesti maakondi haaravad sidevõrgud. Ka oli meil otsesid Leedu parlamendihoone, Riias paiknevate Läti valitsuse kontaktisikutega ja Moskva Valge majaga (Venemaa presidendi B. Jeltsini staap). Toompea lossi sidekeskuses teenisid Eesti Piirivalve ajateenijad, siderühma ülemana **Tarmo Ränisoo** ja Tallinna Kalatööstuslikus Merekoolis raadioside eriala lõpetanud **Jüri Kala (ES1RNV)**. See siderühm oli ühtlasi esimene tänapäevane Eesti riigi militaarne sidestruktuur. Elektrooniliseks sõjapidamiseks ja raadioluureks oli lisaks loodud spetsiaalne raadioala spetsialistidest koosnev grupp,

mis tegutses salastatud asukohas ja sai lahinguülesanded valitsuse sidekeskusest. Sellesse gruppi kuulusid: **Lembit Kullmar (ES1AK)**, **Hellar Pagi (ES1II)**, **Viktor Repponen (ES2RT)**, **Meelis Tellmann (ES2CL)** ja **Tarmo Tõlp**. Kuidas hakkasid edasised sündmused arenema ja milliseid ülesandeid tuli meie raadioamatööridel järgnevatel kuudel täita, saab lugeda ES-QTC aastalõpu numbrist.

Meenutamaks aga neid 20 a. taguseid aegu ning demonstree- rimaks sisuliselt esmakordselt ka tollal kasutatud tehnikat ongi ellu kutsutud eelmainitud näitus Eesti Sõjamuuseumis.

Eesti Sõjamuuseum - kindral Laidoneri Muuseum asub Viimsis, Mõisa tee 1 ja on avatud kolmapäevast laupäevani, kell 11 – 18. Külastamine on tasuta.

Aadu Jõgiaas,
ES1PZ/ES6PZ

TARKVARA

UR5EQF logiprogramm

Olen kasutanud aastate jooksul mitmeid erinevaid logiprogramme alates Log-EQF-st ja lõpetades Logger32-ga. Neil kõigil on omad plussid ja miinused. Üks kõl- bab hästi igapäevaseks

logipidamiseks, kuid ei oma nt võistluslogi tuge või siis jälle puudub digimodede moodul jne. UR5EQF on kompaktna ja hõlpsalt käsitletav logiprogramm, mis ei nõua arvutit erilisi ressursse. Programm on

mõeldud raadioamatöörile või SWL entusiastile igapäevaste ja võistlusside- de pidamiseks, statistikaks ning QSL-andmebaaside haldamiseks.

UR5EQF-l on lihtne ja mugav

kasutajaliides, suur valik erinevaid instrumente ja temaga saab teostada järgmisi funktsioone:

- juhtida kuni kahte transiiverit, kasutades selleks OmniRig® liidest - nt minul töötab

TARKVARA

üheaegselt FT1000MP-Mark V Field ja FT100D - kasutan neid LL ja ULL sidepidamiseks ning vastavalt vajadusele saab transiivereid ümber lülitada;

- töötada digiside liikidega, kasutades sisseehitatud MM-TTY või MMVARI mootoreid - omast kogemusest võin öelda, et liides töötab väga hästi;

töö läbi DX või Telnet clusteri - saab saata koheselt *spotte* ja samuti jälgida lainetalade toimuvaid;

- võimalus töötada läbi lokaalse koht- või interneti võrgu;

- iseseisvalt käivitada erinevaid programme, kasutades ära nende võimalusi (nt CwType, CwGet, TrueTTY, AAVoice, MixW2 ja MixW3, Band Master, DXAtlas). Need programmid on lingitud logiprogrammiga, avanevad automaatselt UR5EQF käivitamisega ja neid on mugav sel moel tarvitada;

- pidada võistlusi, kuna programm toetab erinevaid rahvusvahelisi *conteste*, saab ka ise lisada juurde uusi võistlusi ja nende reegleid - nt kasutasin seda Eesti LL KV etapil;

- UR5EQF sisaldab erinevaid diplome ja diplomite arvestusi, samuti saab seal otse saata diplomite taotlusi ja luua ise juurde ka erinevaid diplomite tingimusi - nt lasin sinna Estonia Award diplomi tingimused;

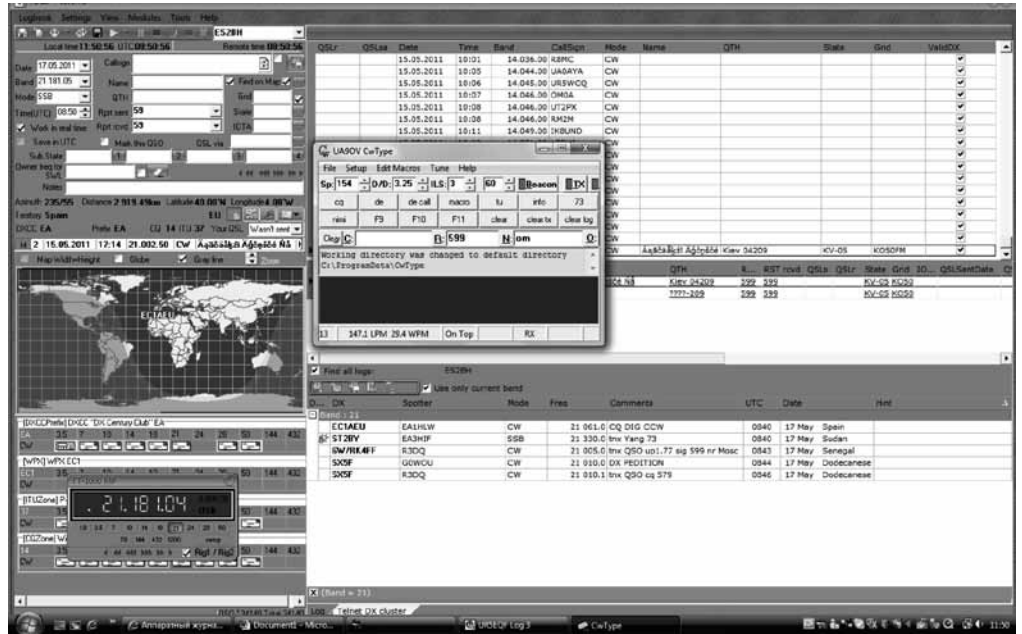
- olemas on ka "papagoilides" ehk *voicekeyer*, mida saab kasutada edukalt nii tavaside kui ka võistlusside pidamisel;

- võimalus trükkida tekste otse QSL-kaardile, samuti saab kiiresti trükkida *stickereid* või *labelleid*;

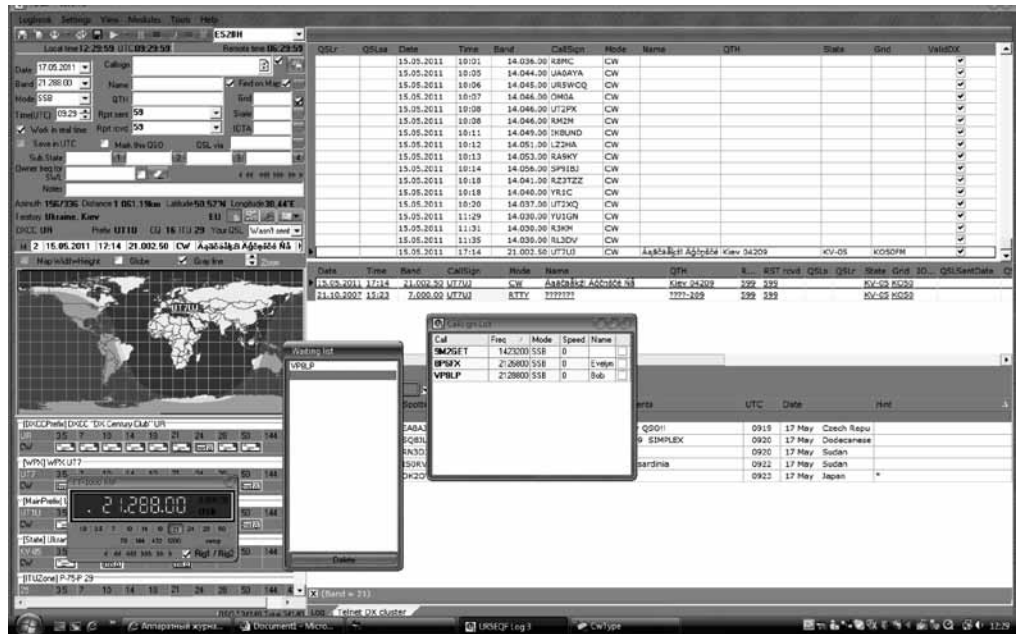
- logi saab üles ja alla laadida e-QSL või LOTW keskkonda. Ise kasutan põhiliselt e-QSL keskkonda - nt on koheselt võimalus kontrollida ka sidete õigsust ja talletada allalaaditud e-QSL kaarte vastavas andmebaasis;

- võimalus saada koheselt (interneti olemasolu korral) korrespondendi kohta olulist teavet, kasutades selleks erinevaid otsingumootoreid ja andmebaase;

- talletada korrespondendi



ES2BH kasutajaliides



Pile-up funktsioon

andmed ja ka nt pilti automaatselt programmi andmebaasi;

häälestada programmi kasutajaliidest vastavalt oma maitsele - erinevad värvid, fondid jne;

- sisaldab ka SWL- ja *beacon* raadiojaamade nimekirja;

- koostada saab erinevaid logide andmebaase kutsungite järgi, nt ES2BH, ES1BH, ES2BH/2 jne või ka muude kriteeriumite alusel. Samuti on võimalus kiiresti otsida andmebaasidest erinevaid kutsungeid kasutades selleks vastavaid käsklus-klahve;

- andmete sisestamisel loogisse saab kasutada *Pile-up* või *DX-ekspeditsioon* liidest, mis töötab väga mõnusalt ja mida ise olen kasutanud *DX-net* töös.

Mõningad programmi puudused:

- puudub antennipööraja juhtimise liides, mida küll kompenseerib MixW2 kasutamine, kuna seal on selline võimalus olemas;

- sidete lisamine mitte-reaalajas on liiga aeganõudev ja keerukas;

- kui lisada võistlusliidesele uus võistlus, siis punktiarvestust ei toimu, see tuleb endal ära teha.

Kokkuvõtvalt võib öelda aga seda, et UR5EQF logiprogramm on mugav, lihtne ja mis peamine, seda täiustatakse pidevalt. Head kasutamist!

Ilusat suve ja kohtumiseni Pariisi kokkutulekul!!

Veiko, ES2BH

Eesti lahtised lühilaine meistrivõistlused 2011

Taaskord kõrge välisosalejate arv lubas ES jaamadel teha häid tulemusi. Arvo, ES2MC töötas ära kõik teoreetiliselt võimalikud 34 kordajat ja kuigi Tõnno, ES5TV logis oli 80 sidet rohkem, jäi tal kordajate arv 32 peale. Lisaks läks ES5TV-l maha ES4 kordaja 80m SSB-s, sest ES4ON logis oli side peetud hoopis ES2TV-ga... Seetõttu oleks Arvo tulnud A klassis Eesti meistriks, kuid saatus tahtis teisiti ja ka tema kaotas ühe kordaja, sest ES7MB eksis 80m CW-s sidenumbriga vastuvõtul (25 asemel 35) ja see oli 80-nel Arvol ainus CW side ES7-ga. Tavapäraselt teistes rahvusvahelistes võistlustes ei oleks kumbki oma kordajat kaotanud, sest korrespondendi poolt tehtud ühe märgi viga kutsungis või valesti vastu võetud number põhjustab side kaotuse vaid korrespondendil. Arvan siiski, et võime uhked olla oma range logikontrollipoliitika ja korrektsuse taotlemise üle, sest olgem ausad – side on kahepoolne protsess ja kui mõlemad pooled pole korrektselt kogu nõutavat infot vahetanud, ei ole ka korrektset sidet toimunud!

Kolmanda koha MIXED klassis sai Toivo, ES0DJ ja seda ainult transiiveriga töötades! Seega läks ka A klassi LP arvestuse esikoht ES0DJ-le. A klassi LP teise koha võttis nagu eelmiselgi aastal Valeri, ES5QA ning ka kolmas koht läks teist aastat järjest Maidule, ES2NF-ile.

B klassis käis taas armutu heitlus kolme kange vahel nagu mitmeid aastaid tavaks. Nii Vello, ES0QD, Kristjan, ES7GM kui ka Rein, ES5RW/6 töötasid ära kõik võimalikud 18 kordajat ja pakutud tulemuste baasil juhtis Kristjan vaid 2 sidega Vello ees. Vello osutus korrektsemaks ning kaotas logikontrolliga 22 sidet Kristjani 34 vastu ja oleks tulnud meistriks, kuid tema õnnetuks kaotas ta ka ühe kordaja. ES0QD-l oli küll ES4 40 meetril esindatud isegi kahe sidega, kuid ES4IN logis oli kutsungiks ES0D ning ES4OJ logis ES9QD. Seega palju õnne Kristjanile! :) Reinul jäi lõpuks teisest kohast puudu vaid 8 sidet...

B klassi LP arvestuses tuli võitjaks Mart, ES3BM. Teise koha sai Jüri, ES5GP ning kolmanda Andres, ES6PA.

C klassi võitjaks tuli suurepärase tulemusega Neil, ES6DO, kes ainukese CW jaamana suutis ära töötada kõik saadaolevad 16 kordajat. Andres, ES1AN võttis teist aastat järjest teise koha, kuigi eelmisel aastal oleks tema käesoleva aasta tulemus olnud esikoha vääriline. Kolmandaks, aga ka parimaks C klassi LP jaamaks tuli Aleksander, ES1OX. LP arvestuses tuli teiseks Valeri, ES5DB ning kolmandaks Gary, ES1WST/0, kes oli tegelikult QRP ja vääril siin eraldi tunnustamist!

Klubijaamade klassis võttis võimsa võidu ES5EC. Teine koht läks ES2S-ile ning kolmas,

ühthlasi ka parim D klassi LP, samuti LP ja juunior-operaatoritega klubijaam oli ES5WP, kus operaatoriks Rait, ES5RAIT.

Tore näha, et lõpuks ometi saavutasime ES osavõtjate arvu märgatava kasvu. 64 logi ületab 10 võrra eelmise aasta tulemust ja jääb vaid 4 jaama võrra alla 1998. aasta rekordile. Samuti kordas välisosalejate aktiivsus praktiliselt eelmise aasta rekordit. Logisid saabus taas 94, millele lisaks 3 SWL logi. Kui ES poolel oli populaarseim klass nagu tavaks SSB 34 osalejaga, siis välisvõistlejate hulgas traditsiooniliselt CW, kus oli taas 52 jaama nagu eelmiselgi aastal! A klassis oli väljastpoolt 20 ning B klassis 18 jaama. D klassis oli väljast vaid üks osaleja, UR4RZS ning LY3V eelmise aasta siderekordit, 226 sidet, nad ei ohustanud.

Kui A klassis jäi ES5TV sidearv 4 sidega eelmise aasta rekordile (511) alla, siis B klassis on ES7GM-i 387 sidet uueks rekordiks. C klassi rekord on jätkuvalt ES2DJ käes 2007. aastast 352 sidega. D klassis hoiab supertulemust ES1A 2006. aastast 521 sidega.

Välisosavõtjate seas jäeti eelmise aasta võitja sarnase tulemusega sel aastal A klassis hoopiski seitsmendaks ja võidu võttis supertulemusega LY6A, edestades üsna väikese vahega LY9A-d, kes tuli ka LP arvestuses võitjaks! Tihedas konkurentsis jäeti kolmandaks ES Open'i

mitmekordne võitja YL7X. SSB klassis tõugati eelmise aasta võitja, OZ1ADL samuti tahapoole (kuuendaks) ja esikohale tuli eelmise aasta hõbemedalimees LY3DA. Teine koht läks Rootsi, eelmise aasta kolmandale, 8S0C-le ning kolmas LY1SR-ile. CW arvestuses olid kõik esikolmiku mehed uued võrreldes eelmise aastaga. Võitjaks tuli LY2F ja talle järgnesid LY2NK ja LY2BKT. Saabus ka kaks DX logi - siin UN6LN, kes tegi 4 sidet edestab eelmise aasta diplomivõitjat UA9XBJ-i, kes seekord jäi vaid 1 side peale (ES9A-ga kohe testi alguses 40-l).

Eraldi tahaks veel välja tuua logide korrektsuse olulisust, sest iga viga tähendab side kaotust mõlemale poolele. ES jaamadest saavutasid kõrgeimad tulemuse kinnitusprotsendid järgmised jaamad:

ES8BHR – 100%! (33 sidet)
ES3RY – 99,3% (kaotas vaid 1 side 145-st!)

ES5WP – 97,6% (kaotas vaid 4 sidet 169-st, vanad tegijad võtke eeskujul!)

ES1WST/0 – 97,4% (fantastiline tulemus arvestades QRP võimsust ja keerulist kutsungit!)

ES5EC – 96,8%
Kõikide ES osavõtjate keskmine kinnitusprotsent oli 88,7%.

Suur tänu kõigile osalemise eest ja kohtumiseni eeloleval kokkutulekul!

Tõnno, ES5TV

S O A P B O X (valik kommentaare)

ES Open HF Championship 2011

Arvo, ES9A

RIG: FT-920 (CW) & FT-847 (SSB),

PA: GS35B (ca 800W)

ANT: 80/40m dipool

Ääremärkuseks - üllatas 40m Eesti-sisene levi. Ainult esimesed 45min oli nutune nagu alati. Aga siis avanes, ES SSB QSOd peetud kõik "paljajalu", ei olnud probleemi....

Aga - ikka sama kisakoor, et pole ES9 kordajat. Uskumatu -

kolm ES9-jaama platsil ja ikka vähe. Nutukutid peaksid natuke ka oma peaga juurde mõtlema - ES9A püsis täiesti paigal ja ES9B peaaegu paigal nii CW kui ka SSB sagedusalas, nappu tuleb keerata. Veidi harjutud, et mõni ES9 tuleb äkki kutsuma nagu eelmistel aastatel. Noh, ei ole põhjust kedagi eelistada.

Aga lõbus oli :-)

Kõik logist leitud vead võtan oma kanda. Vastu võetud on

õigesti aga kirjapandust hiljem sotti saada on mõnel juhul keeruline...

Andrea, HB9DUR

Spent the first 30min in chasing signals on 80m without chances. Worked well on 40m until the signal level and activity of neighbouring countries increased making impossible to copy weak signals form ES. Next time on CW.

Gediminas, LY9A:

FT-1000MP + 80m band dipole.

Never experienced such a good 40m band conditions in my many previous ES Open Championships. The first hour was as usual - only 3 40m QSO, but later.... Even without of 40m band antenna...

Thanks for the nice time in ES-Open and CU next year!

TULEMUSED

Kutsung	QSOD	Pakutud punktid	Kinnitatud punktid	Pakutud kordaja	Kinnitatud kordaja	Pakutud skoor	Kinnitatud skoor	Võimsus	Kordaja 80CW	Kordaja 80SSB	Kordaja 40CW	Kordaja 40SSB
ES osavõtjad												
Klass A - MIXED												
1 ES5TV	507	840	765	32	31	26880	23715	H	1234*67*90	123**678*0	1234*6**90	1234*67890
2 ES2MC	427	739	705	34	33	25126	23265	H	1*3456**90	1*34567890	1*34567*90	1*34567890
3 ES0DJ	378	642	612	32	30	20544	18360	L	123456**9*	12345678**	1234567*9*	123*5678**
4 ES5QA	269	411	394	30	30	12330	11820	L	*234*67*9*	1234*678*0	1234*6**90	1234*67890
5 ES2NF	221	331	296	29	26	9599	7696	L	1*3456**9*	1*345678*0	1**456**0	1*3*5678*0
6 ES4OJ	193	285	237	30	28	8550	6636	H	123*567*90	123*56789*	123*****0	123*56789*
7 ES3BQ	136	206	195	17	17	3502	3315	L	12*4567*90	12*4567890	*****	*****
8 ES3AX	77	129	106	11	10	1419	1060	L	*****	*****6*8*0	*2**5*****	1***5*78*0
Klass B - SSB												
1 ES7GM	387	387	353	18	18	6966	6354	H	*****	123456*890	*****	123456*890
2 ES0QD	385	385	363	18	17	6930	6171	H	*****	123456789*	*****	123*56789*
3 ES5RW/6	360	360	335	18	18	6480	6030	H	*****	12345*7890	*****	12345*7890
4 ES8TJM	332	332	312	18	18	5976	5616	H	*****	1234567*90	*****	1234567*90
5 ES1TU	291	291	277	18	18	5238	4986	H	*****	*234567890	*****	*234567890
6 ES3BM	280	280	261	18	18	5040	4698	L	*****	12*4567890	*****	12*4567890
7 ES5GP	249	249	236	18	18	4482	4248	L	*****	1234*67890	*****	1234*67890
8 ES6QZ	265	265	236	18	18	4770	4248	H	*****	12345*7890	*****	12345*7890
9 ES6PA	230	230	216	18	18	4140	3888	L	*****	12345*7890	*****	12345*7890
10 ES6RMR	239	239	224	17	17	4063	3808	L	*****	12345*7890	*****	123*5*7890
11 ES1LS	241	241	227	17	16	4097	3632	L	*****	*2345678*0	*****	*23*567890
12 ES2IPA	192	192	176	18	17	3456	2992	H	*****	1*3*567890	*****	1*34567890
13 ES3GX	181	181	170	17	17	3077	2890	L	*****	12*4567890	*****	12*45678*0
14 ES1XQ/2	170	170	158	17	17	2890	2686	L	*****	1*34567890	*****	1*3*567890
15 ES5RIM	162	162	148	17	16	2754	2368	H	*****	123**678*0	*****	1234*67890
16 ES2DC	143	143	133	16	15	2288	1995	L	*****	1*34567890	*****	1*3*5*78*0
17 ES5EX	145	145	112	17	16	2465	1792	L	*****	1234*67890	*****	123**678*0
18 ES7CE	112	112	101	16	16	1792	1616	H	*****	123456*890	*****	123*56*8*0
19 ES10V	101	101	98	17	16	1717	1568	L	*****	*23*567890	*****	*2345678*0
20 ES5AKC	127	127	114	12	12	1524	1368	L	*****	1234*67890	*****	*23**7**
21 ES8SX	100	100	95	14	14	1400	1330	H	*****	123*567*0	*****	123*567*0
22 ES5RGJ	68	68	59	17	17	1156	1003	H	*****	1234*67890	*****	1234*678*0
23 ES7TH	66	66	59	17	16	1122	944	QRP	*****	123*56*890	*****	123456*8*0

TULEMUSED

Kutsung	QSOD	Pakutud punktid	Kinnitatud punktid	Pakutud kordaja	Kinnitatud kordaja	Pakutud skoor	Kinnitatud skoor	Võimsus	Kordaja 80CW	Kordaja 80SSB	Kordaja 40CW	Kordaja 40SSB
24 ES4IN	61	61	58	15	14	915	812	H	*****	123*567890	*****	1**5678**
25 ES5RCP	88	88	73	9	9	792	657	L	*****	1234*67890	*****	*****
26 ES7FU	42	42	40	14	14	588	560	H	*****	123456*8*0	*****	123*56*8**
27 ES6FC	45	45	40	11	11	495	440	L	*****	*2**5*7**0	*****	123*5*78*0
28 ES1QX	47	47	42	10	10	470	420	L	*****	*2***6*890	*****	*23*5***90
29 ES2RDX	26	26	24	13	13	338	312	H	*****	1*345678*0	*****	1*3*567***
30 ES4ON	40	40	33	8	8	320	264	H	*****	123*5678*0	*****	*****
31 ES8BHR	33	33	33	8	8	264	264	H	*****	1234567**0	*****	*****
32 ES1IP	27	27	25	9	9	243	225	L	*****	*2**56*8*0	*****	*2***6**90
33 ES6KW	30	30	25	9	8	270	200	QRP	*****	123*5*****	*****	1***5*7**0
34 ES2QN	14	14	11	6	5	84	55	L	*****	1*****8*0	*****	*****8*0
Klass C - CW												
1 ES6DO	335	670	634	16	16	10720	10144	H	12345*7*90	*****	12345*7*90	*****
2 ES1AN	335	670	614	15	15	10050	9210	H	*234567*90	*****	*234567*90	*****
3 ES1OX	279	558	522	14	14	7812	7308	L	*234567*90	*****	*23456***0	*****
4 ES4RD	267	534	502	14	14	7476	7028	H	123*56**90	*****	123*56**90	*****
5 ES5DB	239	478	454	15	14	7170	6356	L	1234*6**90	*****	1234*6**90	*****
6 ES2BH	262	524	476	13	13	6812	6188	H	1*34567*9*	*****	1*3456***0	*****
7 ES4RX	274	548	510	13	12	7124	6120	H	123*56**9*	*****	123*5**90	*****
8 ES2JL	259	518	450	13	13	6734	5850	H	1*3456**90	*****	1*345**90	*****
9 ES1WST/O	195	390	380	15	15	5850	5700	QRP	1234567*9*	*****	123456**9*	*****
10 ES2MA	228	456	436	13	13	5928	5668	L	1*3456**90	*****	1**456**90	*****
11 ES3CC	256	512	430	14	12	7168	5160	L	12*456**90	*****	12*456***	*****
12 ES3RY	145	290	288	15	15	4350	4320	L	12*4567*90	*****	12*456**90	*****
13 ES2JJ	187	374	322	12	12	4488	3864	L	1*3456**9*	*****	1*345**90	*****
14 ES7MB	35	70	48	15	14	1050	672	L	123456**90	*****	12**56**90	*****
Klass D - Klubi jaamad												
1 ES5EC	404	653	632	32	32	20896	20224	H	1234*6**90	1234*67890	1234*67*90	1234*678*0
2 ES2S	312	457	428	29	29	13253	12412	H	1*3456**90	1*34567890	1*345***0	1*345678*0
3 ES5WP	169	169	165	17	17	2873	2805	L	*****	1234*67890	*****	1234*678*0
Jaamad väljaspool arvestust												
1 ES9C	181	358	335	17	17	6086	5695	L	1234567**0	*****	*2*4567**0	*****7***
2 ES9A	215	381	325	16	15	6096	4875	H	*****	*****	*23456***0	12345678*0
3 ES9B	187	306	253	17	17	5202	4301	H	1234567**0	12345678*0	*****	*****

TULEMUSED

Kutsung	QSOd	Pakutud punktid	Kinnitatud punktid	Pakutud kordaja	Kinnitatud kordaja	Pakutud skoor	Kinnitatud skoor	Võimsus	Kordaja 80CW	Kordaja 80SSB	Kordaja 40CW	Kordaja 40SSB
Klass F - Raadioklubidevaheline paremusjärjestus												
1 Tartu Contest Team	61,339											
2 Jõgeva Contest Club	32,691											
3 Põhja-Eesti Raadioklubi	31,202											
4 Viljandi RC	15,841											
5 Tallinna Raadioklubi	13,383											
6 Spark RC	12,412											
7 STV Radio Club	7,028											
8 TPT RC	2,686											
Välisosavõtjad												
Klass A - MIXED												
1 LY6A	228	388	370	32	32	12416	11840	H	123456**90	123*5678*0	123456**90	123*5678*0
2 LY9A	225	364	347	33	32	12012	11104	L	123456**90	123*5678*0	123456**90	123*5678*0
3 YL7X	226	349	321	34	34	11866	10914	H	123456**90	12345678*0	123456**90	12345678*0
4 YL2PJ	180	289	274	35	35	10115	9590	L	123456**90	12345678*0	123456**90	12345678*0
5 LY4L	187	281	268	34	34	9554	9112	L	123456**90	12345678*0	123456**90	12345678*0
6 YL2BJ	194	271	251	35	35	9485	8785	H	123456**90	12345678*0	123456**90	12345678*0
7 YL7A	196	290	224	34	34	9860	7616	H	123456**90	12345678*0	123456**90	12345678*0
8 YL2PN	156	235	214	32	32	7520	6848	L	123456**90	123*5678*0	123456**90	123*5678*0
9 YL2PA	148	255	240	28	28	7140	6720	H	123456**90	123*5678*0	123456**90	1**56**0
10 RV2FW/1	155	233	208	33	32	7689	6656	H	123456**90	123*5678*0	123456**90	1*3*5678*0
11 LY2J	100	151	137	32	31	4832	4247	H	123456**90	12345678*0	123456**90	1*3**67*90
12 SM4DQE	110	180	136	26	25	4680	3400	L	1234*6**90	***56***	123456**90	123*5678*0
13 SF3A	101	162	155	20	20	3240	3100	L	12**5***0	*****	123456**90	123*5678*0
14 OH3GZ	67	95	81	29	27	2755	2187	H	*23*5***9*	123*5678*0	123456**90	123*56**0
15 LY3CY	45	82	80	20	20	1640	1600	L	1*3456**90	*23**6*8*0	123456**90	*****
16 LY3NX	50	80	71	17	15	1360	1065	H	123456**90	123*56*8*0	*****	*****
17 RU4CO	40	77	77	10	10	770	770	H	*****	*****	123456**90	*****6***0
18 HA6NL	28	52	47	12	11	624	517	L	*****	*****	123456**90	1*3***7***
19 OK1FCA	17	34	30	7	7	238	210	L	*****	*****	123456**90	*****
20 UX8IW	20	36	29	8	6	288	174	L	****5****	*****	12*45****	*****6****

TULEMUSED

Kutsung	QSOd	Pakutud punktid	Kinnitatud punktid	Pakutud kordaja	Kinnitatud kordaja	Pakutud skoor	Kinnitatud skoor	Võimsus	Kordaja 80CW	Kordaja 80SSB	Kordaja 40CW	Kordaja 40SSB
Klass B - SSB												
1 LY3DA	138	138	126	19	19	2622	2394	H	*****	1234567890	*****	12345678*0
2 8S0C	119	119	110	19	19	2261	2090	L	*****	123*567890	*****	1234567890
3 LY1SR	90	90	84	18	18	1620	1512	L	*****	123*5678*0	*****	1234567890
4 LY2ND	96	96	87	18	17	1728	1479	L	*****	123*5678*0	*****	123*567890
5 R3LC	82	82	78	16	16	1312	1248	L	*****	*23*567*0	*****	1234567890
6 OZ1ADL	81	81	71	19	17	1539	1207	H	*****	123*5678*0	*****	12345678*0
7 RD1AR	90	90	73	17	16	1530	1168	H	*****	123*5678*0	*****	123*5678*0
8 EW6DM	71	71	67	17	17	1207	1139	H	*****	123*5678*0	*****	12345678*0
9 LY1NDN	76	76	69	16	16	1216	1104	L	*****	123*5678*0	*****	123*5678*0
10 YL3GAO	76	76	64	17	17	1292	1088	L	*****	123*5678*0	*****	12345678*0
11 SM7XON	66	66	56	17	16	1122	896	H	*****	12**567890	*****	12*45678*0
12 YL2HB	52	52	49	17	17	884	833	L	*****	123*5678*0	*****	12345678*0
13 HB9DUR	45	45	42	10	10	450	420	H	*****	*****	*****	1234567890
14 OH1TIN	22	22	21	8	8	176	168	H	*****	*****	*****	123*567*90
15 ON6AT	18	18	17	6	6	108	102	L	*****	*****	*****	1**5678*0
16 OK1VHV	17	17	12	6	6	102	72	H	*****	*****	*****	12**567*0
17 G14AAM	6	6	5	5	4	30	20	L	*****	*****	*****	12****7*0
18 DL3DXF	2	2	2	2	2	4	4	L	*****	*****	*****	****5*8**
Klass C - CW												
1 LY2F	161	322	318	16	16	5152	5088	H	123456**90	*****	123456**90	*****
2 LY2NK	140	280	266	16	16	4480	4256	H	123456**90	*****	123456**90	*****
3 LY2BKT	138	276	260	16	16	4416	4160	H	123456**90	*****	123456**90	*****
4 RA1AL	130	260	244	16	16	4160	3904	L	123456**90	*****	123456**90	*****
5 YL5M	118	236	226	16	16	3776	3616	L	123456**90	*****	123456**90	*****
6 SM5MX	115	230	222	16	16	3680	3552	L	123456**90	*****	123456**90	*****
7 RV1CC	117	234	218	16	16	3744	3488	H	123456**90	*****	123456**90	*****
8 UA2FL	110	220	206	16	16	3520	3296	L	123456**90	*****	123456**90	*****
9 R3LB	97	194	180	16	16	3104	2880	L	123456**90	*****	123456**90	*****
10 SP1AEN	100	200	192	15	14	3000	2688	L	123*56**0	*****	123456**90	*****
11 LY5T	88	176	166	16	16	2816	2656	L	123456**90	*****	123456**90	*****
12 YL2HK	81	162	158	16	16	2592	2528	L	123456**90	*****	123456**90	*****
13 OH6GAW	84	168	154	16	16	2688	2464	L	123456**90	*****	123456**90	*****
14 RA3EA	78	156	144	15	14	2340	2016	H	12345**9*	*****	123456**90	*****
15 RW3AI	73	146	142	13	13	1898	1846	H	*23456****	*****	123456**90	*****
16 LY1EE	54	108	104	15	15	1620	1560	L	123456**9*	*****	123456**90	*****

TULEMUSED

Kutsung	QSOd	Pakutud punktid	Kinnitatud punktid	Pakutud kordaja	Kinnitatud kordaja	Pakutud skoor	Kinnitatud skoor	Võimsus	Kordaja 80CW	Kordaja 80SSB	Kordaja 40CW	Kordaja 40SSB
17 EU6RO	50	100	96	16	16	1600	1536	H	123456**90	*****	123456**90	*****
18 YL2KO	55	110	98	14	14	1540	1372	H	123*56**90	*****	12*456**90	*****
19 EU6AA	46	92	90	14	14	1288	1260	L	12*456**9*	*****	123456**90	*****
20 SM7CIL	73	146	136	8	8	1168	1088	L	*****	*****	123456**90	*****
21 U3DI	47	94	90	12	12	1128	1080	L	*2*456****	*****	123456**90	*****
22 UA4UBW	55	110	102	9	9	990	918	L	*2**5*****	*****	123456**9*	*****
23 DL8QS	38	76	72	12	12	912	864	H	***456**9*	*****	123456**90	*****
24 UX4FC	36	72	70	9	9	648	630	L	***5*****	*****	123456**90	*****
25 F3CW	37	74	72	8	8	592	576	L	*****	*****	123456**90	*****
26 LY2LF	38	76	70	8	8	608	560	H	*****	*****	123456**90	*****
27 DJ6TK	38	76	66	8	8	608	528	H	*****	*****	123456**90	*****
28 YR5T	34	68	56	9	8	612	448	H	***5*****	*****	12*456**90	*****
29 PA2REH	27	54	48	8	8	432	384	L	*****	*****	123456**90	*****
30 S57U	28	56	44	8	8	448	352	L	*****	*****	123456**90	*****
31 OH2LNH	22	44	38	9	9	396	342	L	***6****	*****	123456**90	*****
32 UA4AGO	21	42	40	8	8	336	320	L	*****	*****	123456**90	*****
33 LZ1ND	22	44	38	8	8	352	304	H	*****	*****	123456**90	*****
34 OK2BND	17	34	30	9	9	306	270	L	***5*****	*****	123456**90	*****
35 RG5A	17	34	32	6	6	204	192	L	***5*****	*****	12*45**9*	*****
36 US4IRT	12	24	22	7	6	168	132	H	*****	*****	12*45**90	*****
37 SM7EH	11	22	16	9	7	198	112	L	*23*5****0	*****	1**4****9*	*****
38 UA6HFI	11	22	18	5	4	110	72	L	*****	*****	*2**5**90	*****
39 YL3DX	7	14	14	5	5	70	70	H	*****	*****	12**56**0	*****
40 SE5E	5	10	10	5	5	50	50	L	*23*56**0	*****	*****	*****
41 RA4AI	11	22	10	7	4	154	40	QRP	*****	*****	12**5**0	*****
42 US0QG	7	14	10	5	4	70	40	L	*****	*****	12**5**0	*****
43 YT9M	5	10	8	5	4	50	32	H	*****	*****	12**56**	*****
44 F6FTB	5	10	10	3	3	30	30	L	*****	*****	12*4*****	*****
45 MOCEF	6	12	10	3	3	36	30	QRP	*****	*****	12**5*****	*****
46 UN6LN	4	8	8	3	3	24	24	H	*****	*****	1**45**9*	*****
47 ON3ND	5	10	8	2	2	20	16	H	*****	*****	12*****	*****
48 RA3NC	2	4	4	2	2	8	8	H	***5****	*****	*****9*	*****
49 US4IPC	9	18	4	4	2	72	8	H	*****	*****	*2*4*****	*****
50 SF5X	1	2	2	1	1	2	2	H	*****0	*****	*****	*****
51 UA9XBJ	1	2	2	1	1	2	2	L	*****	*****	*****9*	*****
52 YO9HP	2	4	2	2	1	8	2	H	*****	*****	*****9*	*****

TULEMUSED

Kutsung	QSOd	Pakutud punktid	Kinnitatud punktid	Pakutud kordaja	Kinnitatud kordaja	Pakutud skoor	Kinnitatud skoor	Võimsus	Kordaja 80CW	Kordaja 80SSB	Kordaja 40CW	Kordaja 40SSB
Klass D - Klubijaamad												
1 <u>UR4RZS</u>	35	35	32	11	11	385	352	L	*****	****56***0	*****	123*5678*0
Klass E - SWL												
1 <u>LYR-437</u>	130	215	198	33	32	7095	6336		*2*****	*****	*****	*2*****
2 <u>SP4-208</u>	63	124	85	14	13	1736	1105		*2*456****	*****	123456**90	*5*****
3 <u>DL-P01-17291</u>	29	37	36	13	13	481	468		*****	*****	12**5***90	123*5678*0

Kontroll-logid: DL4ME, ES1AO, ES2ACT, LY4T, OH1FIX

Eriauhinnad:

ES5WP - Parim juunioroperaatoritega LP klubijaam

Parimad 3 LP ES jaama A, B ja C klassis ning maade parimad välisosavõtjad igas klassis on alla loonitud

LY9A - Parim LP jaam välisosavõtjate seas

Klubijaamade operaatorid

ES2S ES2DF, ES2TI
 ES5EC ES0TJC, ES5RY, ES5TF
 ES5WP ES5RAIT
 ES9A ES1CW
 ES9B ES2DW
 ES9C ES7JW
 UR4RZS US-R-68, UR5RPG

ES OPEN

SOA P B O X (valik kommentaare)

ES Open HF Championship 2011

Tom, 9A2AJ

Dr om's!

I calling ES-stns S4RX,ES6DO,ES1AD,ES2JL...) on 80m cw, but they did not copy me !!? Why?? In this time any LY,UA2,EW... stn give me 599 report, but ES-stn nothing !! Very difficult. This is my first and last time ES-"Open contest", sorry... 73!

Toivo, ES0DJ

Rig : IC-7000; Ant: WIN-DOM 8m up

Nice contest from Muhu isl. Tnx all fer qso-s!

Vello, ES0QD

Oli täitsa tore vanamehe vana varustusega superjaamadele vastu hakata. Üks vana FT-920, 20 aastat vastu pidanud PA (GU-74B) (tänu Ilmarile, ES4RC!) ja kasutatud kahte antenni: 80 meetri Delta Loop ning 40 meetri Dipol. Pool LOG'i läks arvutisse, teine pool paberile ja siit ka mõned apsud QSO'dega. Jään arvamuse juurde, et R2 jaamad olgu eraldi alagrupis, kas Ekstra või muu. Kui kunagi tuleb ka seenioride alagrupp (näit. Baltic Contest, parim Old-timer; eraldi ahhind), ehk siis jätkan, aga muidu sellega lõpetan.

Jõudu noorematele!

Teo, ES1AO

Paraku pole mul muud aruandeprogrammi tagavaras, kui ULL (välipäeva) oma. Kuna sellel bändi tulpa ei ole, püüdsin (mittevajaliku) lokaatori abil vahet teha. Kui real on "KO-29HI", siis on see 3.5 MHz side; kui aga "KP00AA", siis 7 MHz side. Panin EDI faili ka lisaks, aga kohtunikel vist sellest rõõmu ikkagi ei ole, sest formaat ei klapi.

Eks te vaadake siis niisama.... Et tuli vähem oleks, piirdusin ainult esimese tunniga. Vähemasti oli kutsung (korraks) eetris.

Kasutasin ette antud (muide, üsna harjumatu!) aruandevormi ja loodan, et minu "check log" ilmub ka teiste omataoliste hulgas...

73!

Gary, ES1WST/0:

Tõlge inglise keelest:

Jälle väga nauditav võistlus! Tegin kahepäevase mini-ekspeeditiooni Saaremaale, mis oli küll üksjagu pingutav, kuid sellegipoolest oli mul väga vahva! Ehitasin kolmapäeval kodus W3DZZ diipoli, kuid perekondlike ülesannete tõttu ei saanud seda kodus praktiliselt üldse testida. Enne sõitu olin üsna närvis, sest teadsin, et ma võin unustada maha mingi ühe vidina, mis nurjaks kogu mu ettevõtmise. Lisaks leidsin oma pahameeleks neljapäeva hommikul, et N1MM oli lakanud mu uuel Windows 7-ga notekal töötamast, niisius laadisin igaks juhuks autosse ka oma vana XP-ga arvuti. Võtsin kaasa ka jootekolvi ja igasugu elektroonika-pudi, et miski mind seal ei üllataks...

Jõudsin neljapäeva õhtul Sõrve poolsaarele liiga hilja, et antenni üles panna, seega vaatasin algul niisama ringi ja tegin plaane. Mu võõrustaja (turismitalus) valmistas lahkelt ka õhtusöögi. Reede hommikul panin kõigepealt üles antenni – see on natuke hirmutav ülesanne, eriti kui sa seda pole varem teinud, aga õnneks mingeid probleeme ei tekkinud. Hakkasin antenni testimise ja selgus, et 40m osa oli saanud liiga lühike, sest SWR oli CW bändis liiga kõrge. Õnneks oli jälle 80m osa veidi liiga pikk, nii ma siis veetsin mõned tunnid antenni häälestamisega, et saada resonantsi 3,530 MHz kanti.

Kui antennitööd olid lõpetatud püüdsin teha mõned siled, kuid sain pettumuse osaliseks, sest raportid ei olnud head ja ma ei kuulnud ühtegi Eesti jaama. Siiski, kuna võistluses kuulsid praktiliselt kõik mind hästi, saan teha järelduse, et võistlus-opeaatoritel on paremad kõrvad ja jaamad võrreldes igapäeva-opeaatoritega, keda kohtab bändil nädala sees...

Ärksin laupäeva hommikul varakult, 6:30 – püüdsin küll veidi edasi magada, aga ei saanud, sest olin juba liiga ärevil. Tõusin üles ja tundsin, et mu väike puhkemaja oli veidi liiga külm. Meenus, et oli ju minu

ülesandeks hoida tuld all, kui tahtsin sooja. Panin ahju mõned halud, kuid ainus mida saavutasin, oli see, et maja täitus kiiresti suitsuga! Kuna testi ajal pidin nagunii hoidma ust paakil, sest see oli ainus ava, mille kaudu kaablid sisse tuua, valmistusin 4-tunniseks külmetamiseks.

Umbes 15 min enne võistluse algust sain aru, et mu kordajate arvestus N1MM-il ei tööta õigesti, seega, peale kõikide teiste hoiatamist, et vaadake aegsasti asjad üle ja ennetage probleeme, olin ise seisus, kus vahetult testi eel olin programmiga kimpus. Õnneks suutsin siiski kiiresti probleemi lahendada. Tegin kiiresti ühe side Reinuga (ES-5RW/6) 80-nel SSB-s ja kuna ta ütles, et signaal on igati hea, tundsin end paremini.

Võistlus algas küll natuke aeglaselt, kuid üsna pea oli mul juba kutsujate rivi sagedusel. QRP jaamale (5W) on see üldiselt haruldane õnn! Enamikes võistlustes võin CQ-d kutsuda kasvõi terve päeva ja keegi ikka ei tule vastama!

Ma arvan, et mu antenn töötas igati hästi. Pidasin nädal enne testi diskussioone paari Ameerika kolleegiga, kes arvasid, et 40m otselevi Eesti sees on tõenäoliselt võimatu, või kui, siis vaid scatter'i kaudu, kuid alates umbes 9-st hommikul hakkasid ka ES-jaamad 40-nel läbi tulema. Kokku õnnestus mul aga töötada 8 kordajat 80m ja 7 kordajat 40m, seega, jäin igati rahule! Võib-olla asukoht (Sõrve poolsaar) aitas? Olin endale seadnud eesmärgiks teha 200 sidet (ja unistasin 300-st!), kuid kordajate suhtes polnud mul selget plaani. Üldiselt olen arusaamisel, et olen jõudnud maksimumini, mida saab korda saata 5W-ga, niisius loodetavasti on tuleval aastal mul vähemalt 50W...

Lõpetuseks – palju tänu kõikidele, kes mu kutsungit suutsid vastu võtta – ilmselt olin ma ka kõige pikema kutsungiga jaam selles võistluses. :)

73,

Gary, ES1WST (WS4T)

Klaus, ES1XQ/2

Võistlusklass oli SO SSB,

transiiver ICOM IC-735, saatevõimsus 100W, antenniks inverted V 80m ja 40m ühise toitepunktiga. Jaama QTH oli seekord KO29LI e. Harjumaal, Rae vallas asuvas Vaskjala külas.

Tarmo, ES2ACT:

Ei pidanud otstarbekaks aruannet saata (ei tahtnud viimaseks jääda :-)), aga kontrolliks ...

Igor, ES2IPA

Väike äpardus juhtus 2. ringi alguses, kus WinTest'i logiprogrammi vahetamise käigus (vaja 4x vahetada) jooksis programm kokku, ega vahetanud laineala (40/80), mistõttu 3-4-5 sidet võib olla vale sagedusega.

73!

Mart, ES3BM

Vabandan, et nii palju viivitasin - aruanne oli ammu läpakas, kuid läpakas ise oli panges... ES3AT abiga sain masina uuesti tööle.

Jaani, ES3RY

Proovisin seda ES5JR exceli varianti...päris mugav.

Anatoli, ES4RD

K3 PA ACOM 1010 ANT DIPOLES

First time worked in ES OPEN with the programme. Problem with CAT. Could not do anything. Thank you all, and 73!

Jüri, ES5GP

Klass B1, välitingimused :)

Head kontrollimist...

Valeri, ES5QA

RIG: TS-2000, 100W, 80 M DIPOLE, 40 M INV VEE

OLITORE.100W liiga vähe, ainult otsimise peale - kuhja ei tekkinud!

73!

Neil, ES6DO

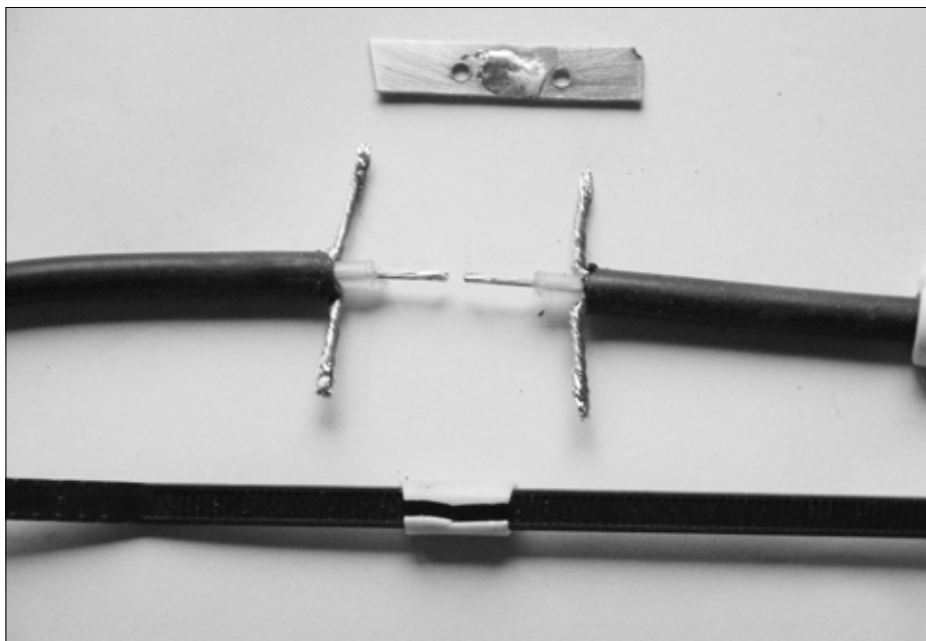
Kuna N1MM jooksis teadmata põhjustel kohe esimestel minutitel hunnikusse, siis tuli käsitsi excel-iga vormistada. Loodan, et sobib.

73!

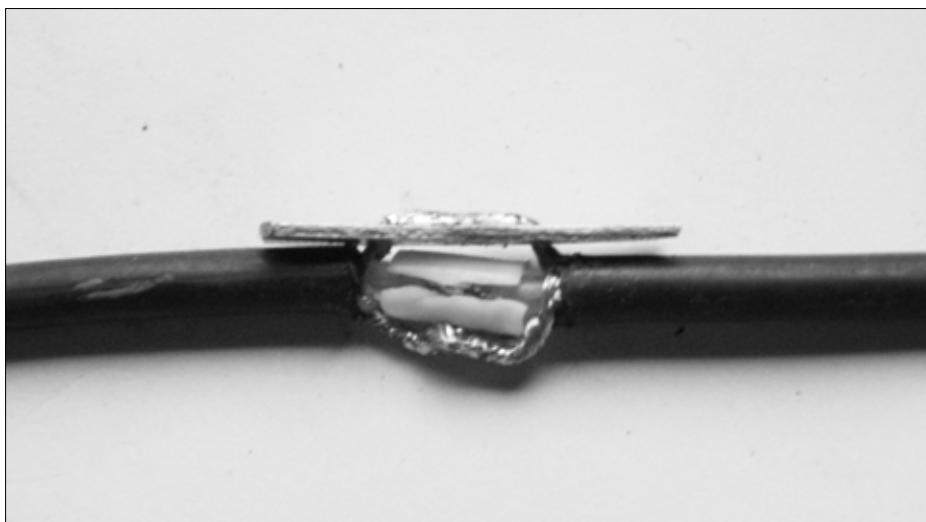
Koaksiaalkaabli jätkamine

Alustagem moraalist: antennikaablit ei peaks üldse jätkama. Aga alati seda reeglit järgida ei saa või sellega kaasneb liiga palju tüli ja ikkagi tuleb see tegevus ette võtta. Tubase jätkuga pole muret: jätkumuhv on kõige käepärasem. Väli-seks jätkuks ma seda ei soovitaks, sest sellisel jätkul on neli pinda (perimeetrit), millest niiskus sisse pugeda võib. Mina olen kasutanud järgmist võtet, mida selgitab pildiseeria. Pean vajalikuks lisada, et kasutan tagasihoidlikke võimsusi ja lühikesi ~10m kaableid ja seepärast püüdnud minu kogemus RG-58, RG-59 ja CF-200'ga, mille välisläbimõõt on pliitsi suurusjärgus.

Fotol 1 on ette valmistatud kaabli-otsad, ühepoolsest (!) klaastekstoliidist sideplaat ja isoleerpärl. Klaastekstoliit – trükkplaadi materjal – olgu võimalikult õhuke (näitel 0,8 mm) ja 30..50 mm pikk. Pikem on parem, sest see annab tuge murdumise vastu. Selle laius on ~5-6 mm ja sellesse on puuritud 12mm distantsiga kaks $\varnothing 2$ mm auku. Soovitav on jootepind ette tinutada. Isoleerpärl on jupike isoleertoru, mis on külje pealt, piki moodustajat, lahti löigatud. Fotol on see kuumuskindel floorplasttoruke, aga selline pole ilmselt kõigile kättesaadav. Et löike koht paremini välja paistaks, on see torgatud tausta moodustava kaablisideme otsa. Kui kasutada termoplastilist (polüetüleen) isoleerpärlit, tuleb „pealmise“ jootekoha ja nimetatud pärl vahele (ajutiselt) panna soojust isoleeriv pabeririba, mis enne töö lõpetamist kõrvaldatakse. Esmalt torgatakse kumagi liidetava kabli suka üks „patsidest“ läbi sideplaadi ja joodetakse kokku nii omavahel kui ka sideplaadi „folgeeritud“ pinnaga. Siis painutatakse kaablisoonde otsad kõrvuti ja joodetakse. Järgneb isoleerpärli paigaldamine nii, et lõhik jääb külje peale või isegi vastu sideplaadi isoleeritud pinda. Vabad „patsid“ painutatakse kõrvuti ja joodetakse isoleerpärl peal – vt foto 2. Liitekoht isoleeritakse isoleerpaelaga. Kaasaegsed plastikust teibitaolised isoleerpaelad tagavad niiskuskindla ühenduse, aga selle otsad kipuvad ajapikku irduma. Seepärast tuleb liitekohta otsad julgestada nööriga või mähisetraadist bandaažidega – vt foto 3. Jällegi: ei julge kinnitada, et see ainuvõimalik või isegi parim ühendus on, aga kui kellelgi on parem võtte teada, peab ta seda juba ise tutvustama.



Sideplaat; Kaabli otsad; Isoleerpärl.



Kokku joodetud liitekoht



IN MEMORIAM

Vello Soom, ES4AFN**29.06.1944 - 12.01.2011**

Jälle on manalateele läinud üks Lääne-Viru radioamatöör, Vello, ES4AFN. Tundsin Vellot üle 40 aasta, praktiliselt sama kaua, kui teist Vellot, Vello Vamper'it, ES4OI-d, kes lahkus meie hulgast möödunud aastal. ES4OI tagasivaade jäi eelmisel aastal tege mata – andku ta mulle andeks – püüan seda aga siinkohal parandada ja mõne rea ka tema kohta kirjutada. Olid ju mõlemad Vellod minu lapsepõlve naaberküla, Nadalama, poisid, nende radioamatööri teed tihedalt seotud ja minulgi lapsepõlvest kokkupuuteid mõlemaga, kuigi mitte väga tihedaid.

ES4OI-ga algas tihedam läbikäimine minul ja veel mõnel minu kursuse poisil EPA ajast, kui asusime looma EPA kollektiivjaama ja Vello, meist mõni aasta vanem, oli juba mitu aastat radioamatöör olnud. Vahetevahel oli Vello meile nõuga abiks ning hiljem pidas jaamas ka sidet. Pärast EPA-t elasid mõlemad Vellod Väike-Maarjas, minust umbes kilomeetri kaugusel ja kontaktid tihenesid – hobi ühendas! Vellod olid omavahel aga lapsepõlvest sõbrad ja nende suhtlus oli pea igapäevane. Väike erinevus Vellode vahel oli selles, et ES4OI-le (varem UR2ROI, UR2OI) meeldis rohkem sidet pidada, ES4AFN (varem UR2RFN, RR2TAP) oli aga pigem ehitaja ja konstruktor. Kuna Vello Soom töötas pikka aega

Kaarma Piiritusetehase gaasitsehhis ja seal paiknesid ka tehase metallitööpingid, tekkis tal hea võimalus neid kasutada. Usun, et paljud mäletavad tema messingust treitud „granaate” – 70 cm võimendeid lambiga GI-7. Samuti oli ta pioneer 23 cm saatja ja konverteri ehitamisel ning ehitas ise ka ca 2,5 m läbimõõduga paraboolantenni. Eesti esiksides 23 cm ongi peetud tema ja Alberti (UR4EQ) vahel 24.02.1978.a.

Siis tuli aeg, kus soomlased oma õhupallidega „Ilmaraid” üles lennutasid. Ka selleks oli Vello valmistunud ning käisime tema juures seda „imet” uuendamas-katsetamas – meil omal selline aparaatuur puudus. Vello Soomi ehitatud aparaatuuri kasutati sageli välipäevadel, kus operaatoriteks enamasti UR2OI ja UR2EQ, sest põhilised sised peeti CW-l ja seda UR2RFN paraku ei osanud. Koos ES4OI-ga ehitasime minu lapsepõlvekoju väikese lühilaine „tugipunkti”, mässasime 4-elemendiliste „kuupidega” ja need ei tahtnud meil sugugi korralikult häälele minna. Minul oli UW3DI ja 2xGU-50 lõpp, Vellol 2xGI-7 lõpp. Aga sidet saime ja võistluseidki sai peetud ning mitte just halvasti. Vahepeal olid ka pausid, küll ühel, küll teisel.

Mõned aastad tagasi muretsesid mõlemad Vellod omale tööstuslikud transiiverid,



kuid ES4OILL omale jäidki paraku voolud sisse laskmata – oli ta ju maksimalist ja tahtis, et kõik oleks viimase peal. Mõne side pidas ta viimastel aastatel, kui tervis juba alt vedas, 2m FM-il. ES4AFN pidas veidi sidet 80m ja 2m FM-il, kuid väga aktiivne kahjuks polnud. Väsimatu ehitajana remontis ta hiljuti oma mastisüsteemi ja uuendas oma lühemate lainete antennikomplekti (10m 3el yagi, 6+4m kombineeritud yagi ja 2m yagi), kuid raske haigus takistas teda 6m transverteri ehitust lõpule viimast ja sised jäidki nende antennidega pidamata. Lahkunud on head sõbrad – hea operaator ja kuldsete kätega aparaaturiehitaja.

Kaaslasi mälestades,

Tiit Leemets, ES4BG

IN MEMORIAM

Heldur Reismann**26.07.1935 – 21.04.2011**

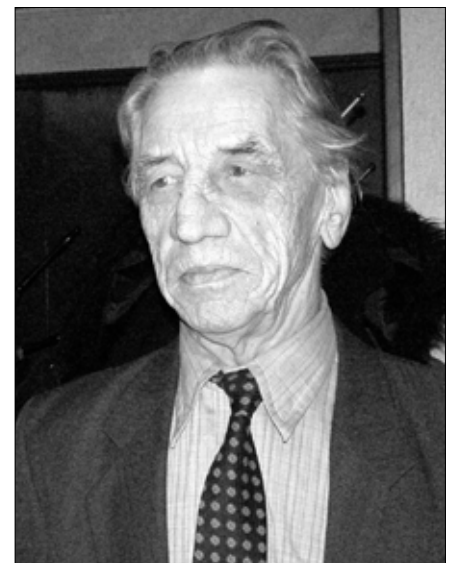
Lahkunud on Eesti vanema põlvkonna üks edukaid radioamatööre, raadiospordi ja –hobi omaaegne propageerija Heldur Reismann. Tartu lähistel aedniku peres sündinud Helduri haridustee algas sõjapäevil, keskkooli lõpetamise järel tuli läbi teha sõjaväeteenistus. Seal omandatud sidespetsialisti oskused olid eelduseks, et alates 1. jaanuarist 1958 sai tema töökohaks ALMAVÜ Tartu raadioklubi.

Järgnev on Helduri meenutus 1997. aastal toimunud jutuajamisel:

“Olin UR2KAE jaamaülem, pidasin tuhandeid sisesid, veelgi enam, ma peaaegu elasin raadioklubis. Klubi seinal oli palju võistluste diplomeid. Veel oli meie ülesanne korraldada kutsealustele kursuseid Lõuna-Eesti rajoonides. Klubis

otsustati, et igal pool, kus oleme, tutvustame ka amatöörismi ja aitame kohalikke raadioklubeid asutada. Viljandis õnnestus see eriti hästi.”

Tolle aja olud Eestimaal ei olnud lihtsad. Nii pidi Heldur korteri saamiseks (loodud pere tahtis hoolet) 1960-ndate alguses lahkuma klubist ning minema tööle majavalitsusse. Üürikorteri elanikuna ta isikliku radiojaama kutsungit ei taotlenudki. Oma maja ehitamiseni läks veel aega... Hilisemal eluperioodil töötas Heldur Tartu televisioonijaamas, side aktiivse radioamatöörismiga katkes. 1990-ndatel proovis Heldur ETV Tartu saatekeskuse juures ka raadiotehnika ja –amatöörismi muuseumi asutada, ent erinevatel põhjustel jäid need plaanid vaid plaanideks...



Heldur jääb meie põlvkonna mällu kui heatahtlik, oma ala tundev ja abivalmis harrastuskaaslane.

Hellar, ES7FU

Eesti 70MHz aktiivsuse seis 2011.05.31

##	CALL	WWL	SQRs	FLDs	DXCC	ODX (km)			
						Tropo	MS	Aurora	E-sporadic
1	ES3RF	KO29IF	109	12	31	339	2043	945	3411
2	ES1CW	KO29HK	81	11	29	381		810	3425
3	ES2JL	KO29LL	50	7	17	128			3444
4	ES5AM	KO38GS	36	5	6	132			3371
5	ES1II/8	KO18UM	30	5	14	438			3327
6	ES3BR	KO28JS	21	6	11	57			3395
7	ES2AEW	KO19VQ	3	2	2	342			
8	ES3RM	KO28JS	2	1	1	69			
9	ES2THH	KO29LL	1	1	1	15			
10	ES4EQ	KO39CE	1	1	1	94			

IN MEMORIAM

Rein Vabamäe, ES7MS

12.07.1935 – 31.05.2011

Poisipõlves, 1943. aastal märkas Rein kodus ringhäälinguraadio skaalal kirjet "Amat.radio" ja sai isa käest teada selle tähenduse. Targanud huvi viis ta 1948. aastal Rakvere UR2KAB klubisse. Kui see aasta hiljem suleti, jätkus tegevus Rakvere Pioneeride Maja vastavatu raadioringis. "Raadiopisik" oli haaranud Reinu jäägitult, mille loogilise jätkuna tuli oma raadiojaama kutsungi taotlemine 1961. aastal (siis UR2RLD), 1964.a. aga omistati talle UR2MS. Rakveres oli ta ka klubijaama UR2KBQ üks asutajatest. 1975.a. kolis Rein perega elama Viljandimaale. Sideinseneri eriala andis talle tööd enamaks kui pooleks eluks. Hobi jätkus siinse raadioklubi juures kvalifikatsioonikomisjoni liikmena.

Iseloomult tagasihoidlik, alati



sõbralik ja raadio-elektronikat põhjalikult tundev abivalmis kolleeg - nii jääb Rein ja tema kutsung ES7MS meie mälestustesse.

Puhka rahu!

Hellar,
ES7FU

ÕNNITLUSED

ES2AD	Voldemar Eomois	85
ES3BX	Ilmar-Harri Jõesaar	80
ES4OJ	Marat Sumanov	75
ES1CC	Anton Maiblum	75
ES1LCF	Valdo Reinart	75
ES1RQU	Viktor Leoško	75
ES5FD	Voldemar Tubin	75
ES8EF	Mihkel Naissoo	70
ES2RH	Aksel Vainola	70
ES2JL	Aarne Pajuste	70
ES4DD	Riho Aareleid	70
SM1MUT	Arne Larsson	70
ES3RD	Tiit Saar	70
ES6LC	Jaan Palm	70
ES0LBY	Maie Ruuber	70
ES7AM	Rein Valg	65
ES8ET	Vello Perk	65
ES8AY	Ako Põhako	65
ES8RD	Heldur Aade	65
ES5TJP	Olev Sepp	60
ES4FS	Sergei Filippov	60
ES7CA	Vassili Künnapuu	60
ES1YQ	Küllli Küttis	60
ES7CU	Indrek Öngo	60
ES2CN	Alar Saldre	60
ES3LCH	Anne Kaare	55
ES2MTD	Sergei Pshenychnyy	55
ES5LBA	Aivar Kaldjärv	55
ES3RCR	Alar Võtti	55
ES2LBX	Vladimir Danilov	55
ES6ATT	Raili Pauliina Ahtola	55
ES2NA	Andrus Lillevars	50
ES7NY	Oskar Nõges	50

IN MEMORIAM

Jaak Meier ES1FB

10.12.1966 –
31.05.2011

